

L'EUROPE
S'ENGAGE EN
NORMANDIE

RECUEIL DE PROJETS



RÉGION
NORMANDIE
www.normandie.fr



UNION EUROPÉENNE

AVERTISSEMENT

Ce document est un recueil de projets soutenus par les Fonds Européens Structurels et d'Investissement sur la période 2014-2020, il ne constitue pas une liste exhaustive et a vocation à être complété ultérieurement suivant l'avancement des projets et de la programmation.

Les images figurant dans les pages qui suivent ne sont pas toutes des photographies officielles des projets, elles n'ont vocation qu'à illustrer le présent document et ne sauraient être réutilisées.

(Version avril 2023)

SOMMAIRE

RECHERCHE ET INNOVATION	2
NUMERIQUE	2
EFFICACITE ENERGETIQUE.....	2
ENERGIES RENOUVELABLES	2
ENVIRONNEMENT	2
RENOVATION URBAINE	2
PEPINIERES D'ENTREPRISES.....	2
TRANSPORTS PROPRES.....	2
TOURISME ET PATRIMOINE.....	2
REACT EU	2
INTERREG.....	2
ORIENTATION	2
INSERTION	2
FORMATION	2
ACTIVITES AGRICOLES	2
JEUNES AGRICULTEURS.....	2
RECHERCHE AGRICOLE	2
INNOVATION	2
FILIERE EQUINE.....	2
COMMUNICATION.....	2
OFFRE DE SOINS	2
LEADER	2
AQUACULTURE	2
PÊCHE	2
HORIZON 2020	2
ERASMUS+.....	2
EUROPE CREATIVE	2

RECHERCHE ET INNOVATION



SM HIPPOLIA – Extension des activités de recherche du CIRALE - Goustranville (14)

La filière équine est de première importance en Normandie (6 470 entreprises ont une activité en lien avec les équidés). Le développement de la filière en Normandie est promu par « Hippolia syndicat mixte » qui porte deux plateformes (à Saint-Contest et Goustranville).



Le projet est d'agrandir le bâtiment d'imagerie de la plateforme de Goustranville (CIRALE) afin d'accueillir une nouvelle salle d'échographie, un scanner et une IRM, nécessaires au développement de projets de recherche d'imagerie sectionnelle. Ce projet permettra de redonner à la plateforme son avance technologique en matière d'imagerie médicale.



CIRALE (Normandie Equine Vallée)
FEDER : 1 256 321,33 €



GIP LABÉO – Acquisition d'équipements scientifiques pour la plateforme Hippolia – Saint-Contest (14)

Le projet est de faire bénéficier la plateforme de Saint-Contest d'équipements de pointe (maladies infectieuses, biologie clinique, génomique, alimentation et environnement du cheval, biotechnologies) afin d'asseoir sa position de leader européen dans ce domaine.



NUMNIE – Caen (14)

Projet CPER 2015-2020.

Le projet concentre des activités de recherche et d'ingénierie dédiées à la numérisation intelligente de contenus SHS (Sciences humaines et sociales).

NUMNIE développe un ensemble de méthodes et d'outils numériques de représentation, d'exploitation ou d'exploration de données en SHS, en vue de leur analyse scientifique et/ou de leur diffusion.

Par ailleurs, la nature numérique des documents produits permet de les diffuser en ligne rapidement et de rendre compte des innovations produites comme autant de résultats disponibles auprès des communautés scientifiques.

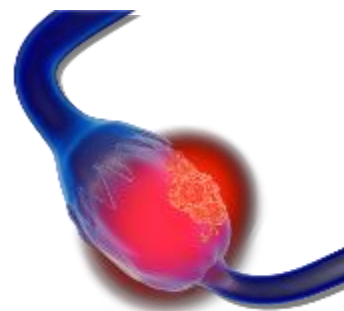
Plus de vingt projets de contenus dont certains constituent des patrimoines intellectuels majeurs de différentes époques bénéficient de ce dispositif expérimental : Bibliothèque virtuelle du Mont Saint-Michel, Corpus Descartes, fonds de l'IMEC, Tapisserie de Bayeux, carte archéologique de la Gaule, Inventaire virtuel des Parcs et Jardins remarquables d'Europe, Dictionnaires de marine, livres italiens anciens, fonds de monnaies romaines, etc.





Coach-IPP – Caen (14)

Le projet COACH IPP vise à introduire de nouveaux traitements pour le cancer de l'ovaire et notamment pour les patientes chimiorésistantes. Le développement de nouvelles stratégies thérapeutiques susceptibles de surmonter la chimiorésistance constituent donc des enjeux majeurs, reconnus par les instances sanitaires. L'objectif du projet est la découverte d'agents à dualité d'action utilisable dans le traitement des cancers de l'ovaire réfractaires aux protocoles conventionnels.



Université de Caen Normandie (CERMN)
FEDER : 176 797,70€



Centre commun de résonance magnétique – Caen (14)



La technique de résonance magnétique nucléaire est indispensable dans de nombreux domaines de la chimie. Elle permet de mieux comprendre les interactions chimiques plus ou moins complexes dans des systèmes liquides ou solides ; elle permet aussi de connaître et de quantifier les phénomènes de diffusion. Le projet vise, dans le cadre d'un regroupement des forces caennaises sous la forme d'un Centre Commun, à remplacer un spectromètre en fin de vie (obsolète et ne répondant plus aux normes de sécurité), consommateur d'énergie, ne permettant plus de répondre aux besoins des équipes. Le nouvel équipement permettra de répondre au mieux aux problématiques de recherche fondamentales et appliquées des utilisateurs de la plateforme, et de réaliser des analyses impossibles actuellement.



ENSICAEN
FEDER : 400 000 €



BIOCAR : Biocarburants de 2eme génération - purification ultime des biocarburants 2G pour limiter les émissions de molécules toxiques en sortie moteur – Caen (14)

Le projet BIOCAR, poursuit l'objectif de développer un procédé innovant conduisant à la diminution de la teneur en impuretés des biocarburants de 2ème génération (2G) afin de limiter en sortie moteur les émissions de molécules toxiques.



*Centre national de la recherche scientifique (CNRS)
FEDER : 162 513 €*



NEPTUNE 1 – Saint-Etienne-du-Rouvray (76)

Le projet NEPTUNE s'inscrit dans le développement de la recherche académique nationale et internationale concernant les Energies Marines Renouvelables en traitant toute la chaîne de développement de l'EMR, dans les domaines mécanique, aérodynamique, hydrodynamique, électrique et de contrôle. Le projet participera à la compétitivité scientifique et économique de la région dans les domaines du transport et de l'énergie.



*Université de Rouen Normandie (laboratoire CORIA),
Université du Havre Normandie
(Laboratoire Ondes et Milieux complexes - LOMC, UMR 6294)
et INSA de Rouen Normandie.
FEDER : 1 398 038,94€*



TIGRE : Structures composites à fibres et granulats végétaux – Mont-Saint-Aignan (76)

Le projet a pour objectif de permettre d'exploiter au mieux les ressources agricoles du territoire normand afin d'élaborer des matériaux biosourcés performants, de mettre au point de nouveaux procédés de fabrication et de nouveaux semi-produits.



*Projet collaboratif entre l'Unité de recherche AGRI'TERR de l'Institut Polytechnique LaSalle Beauvais-Esitpa et le laboratoire Ondes et Milieux Complexes (LOMC) de l'Université du Havre Normandie.
FEDER : 423 525€*



DO-IT : Développement d'Outils et Innovations Thérapeutiques pour une médecine personnalisée – Rouen (76)

La médecine personnalisée consiste à adapter les traitements en fonction des caractéristiques des patients et de leurs maladies. Il s'agit d'anticiper, grâce à un test diagnostique sur les patients, ceux pour qui le traitement serait le plus bénéfique, et ceux pour qui il ne le serait pas. (Vidéo : [Comprendre la médecine personnalisée en 2 minutes](#))

Pour répondre à un vaste programme de recherche lié au Développement d'Outils et Innovations Thérapeutiques pour une médecine personnalisée (DO IT), ce projet vise à doter les plates-formes et services communs de l'IRIB d'outils technologiques de pointe en s'appuyant sur les compétences et les synergies des chimistes, physicochimistes, biologistes, pharmacologues et cliniciens, dans un parcours allant des recherches les plus fondamentales jusqu'aux applications cliniques, en collaboration avec la technopole Chimie-Biologie-Santé.

Il se décline en huit projets collaboratifs transdisciplinaires et six projets de thèse organisés autour des Plates-Formes et Services Communs, trait d'union technologique, mutualisé et ouvert, des structures constituant l'IRIB. Des preuves de concept ont été réalisées par exemple en matière de génomique, trouble du comportement alimentaire ou d'étude des cellules reproductrices mâles. La valorisation a pu être faite à travers notamment des publications, conférences et 1 brevet.



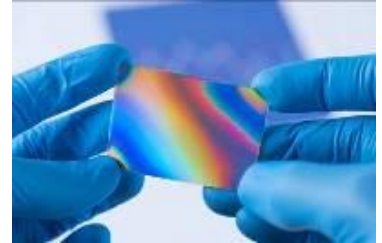
*Université de Rouen Normandie
et 15 laboratoires qui constituent l'IRIB
FEDER : 1 277 842 €*





SCAMPI : Solutions pour la Conception et l'Analyse de Matériaux à Propriétés Innovantes – Mont-Saint-Aignan / Saint-Etienne-du-Rouvray (76)

Le projet a pour objectif de préparer les matériaux du futur en anticipant les besoins en termes de maîtrise des différentes étapes de la vie du matériau dans les différents secteurs allant des matériaux moléculaires aux matériaux macromoléculaires. Il contribuera à l'amélioration des connaissances dans le domaine des matériaux innovants.



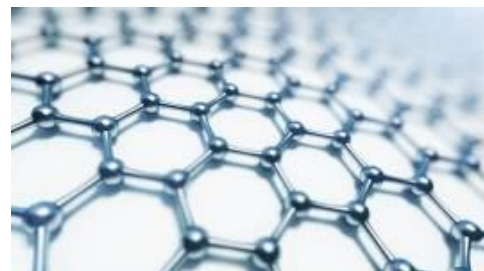
*Université de Rouen Normandie à travers les laboratoires :
Sciences et Méthodes Séparatives (SMS),
Etude et de Caractérisation des Amorphes et des Polymères (LE CAP),
Advanced Mechanic and Material Engineering (AMME), Polymères
Biopolymères Surfaces (PBS- équipe MPBM),
Groupe de Physique des Matériaux (GPM – équipe ERMECA).
FEDER : 698 455 €*



SUPERMEN : de la Surface au volume : Propriétés et Relations avec la Micro Et la Nanostructure des alliages métalliques – Rouen / Le Havre (76)

Le projet propose d'étudier l'oxydation et la corrosion des matériaux métalliques, afin de caractériser les surfaces. La notion de surface est assez mal définie en science des matériaux, sa caractérisation peut donc prendre des formes très différentes selon les phénomènes mis en jeu.

En parallèle de la caractérisation microstructurale et chimique des surfaces, le projet ambitionne aussi de pouvoir étudier les propriétés mécaniques des surfaces, aspects essentiels lorsqu'il s'agit par exemple de pièce de frottement ou de contact. Mieux comprendre les relations existantes entre la nanostructure et le comportement mécanique des matériaux métalliques est un enjeu majeur et une originalité, même au niveau européen.



*Université de Rouen Normandie
et Université le Havre Normandie.
FEDER : 776 889,49€*



Véhicule autonome du projet RNAL – Rouen Normandy Autonomous Lab (76)



Ce véhicule est le résultat d'un projet collaboratif portant sur l'expérimentation d'un service de transport à la demande opéré par des véhicules autonomes (véhicules à délégation partielle ou totale de conduite) sur le site de la Technopole du Madrillet.



Projet VAVIDEN – Rouen (76)

Le but du projet est de combiner une approche fondamentale -théorique et numérique-, afin d'appréhender la façon dont le mélange de deux substances avec propriétés physicochimiques différentes (par exemple, combustible et oxydant) se fait au cours du temps.



Du point de vue pratique, il s'agira de prédire, en fonction des deux substances, et des vitesses avec lesquelles elles se rencontrent, le temps nécessaire au mélange complet. Des applications immédiates concernent la combustion, mais également le génie des procédés, la prédiction de la pollution atmosphérique, etc. Parmi les propriétés d'un fluide, le projet accorde une importance maximale à la viscosité (i.e., la capacité du fluide à diffuser le mouvement), et à ses variations en espace ou en temps.



Réhabilitation des locaux du Centre de Recherche en Environnement Côtier - Luc-sur-mer (14)

L'opération consiste à restructurer et à redéployer le site pour l'adapter aux besoins de la recherche dans le domaine Mer/Littoral, par une spécialisation des bâtiments, une mise aux normes scientifiques des laboratoires et des équipements, intégrant les exigences liées au numérique et une optimisation du confort d'accueil tant pour les partenaires que le grand public, renforçant ainsi son attractivité.



Seul laboratoire en Normandie de ce type, le CREC a pour objectif de fédérer les acteurs impliqués dans le Domaine « Mer – Littoral » et de mutualiser les moyens (5 équipes membres de l'UNICAEN et les acteurs locaux). Ses missions comportent principalement la recherche Mer/littoral, un observatoire de la zone littorale (biodiversité, écosystèmes, traits de côtes), un élevage d'organismes marins (comportement/physiologie et enfin de l'enseignement (masters).

La phase 1, correspondant au CPER 2015-2020, porte sur la restructuration du bâtiment principal (1197 m²) avec la transformation des étages en bureaux pour les chercheurs et différents laboratoires (culture de macroalgues, boîtes expérimentales pour des microalgues, laboratoire chimie/biologie ...).



NEPFLAX

Traditionnellement utilisé par l'industrie du textile, le lin a trouvé de nouveaux débouchés sur le marché du composite en remplacement de fibres de verre et de carbone. Le lin technique se développe grâce à ses propriétés mécaniques (faible densité, grande rigidité spécifique, capacité d'absorption des vibrations, isolation thermique et acoustique) et environnementales (biodégradabilité). Associé à des résines, la fibre de lin est à l'origine de structures composites utilisées dans l'automobile, en écoconstruction, ou par les équipementiers de sport et loisir.

En impliquant trois acteurs majeurs de la recherche et l'industrie linière normande, le projet NEPFLAX permettra de conserver et de développer le savoir-faire technologique et scientifique du lin technique dans la Région Normandie et il contribuera au renforcement et à la dynamisation de la filière lin en Normandie.

L'objectif général du projet est de contribuer de manière significative aux efforts d'innovation et de nouvelles connaissances sur les fibres de lin longues et courtes pour le marché des composites. Le projet NEPFLAX vise à concevoir et réaliser le procédé de fabrication d'un voile de lin de 140cm de largeur avec une vitesse supérieure pour une plus large gamme de produits.

L'innovation proposée sera, dans un premier temps, orientée vers le secteur automobile, des applications sont envisageables dans les domaines ferroviaire ou aéronautique. De plus, cette technologie permettrait de viser des marchés à volumes importants, tant à l'échelle nationale qu'internationale. Le projet permet donc de passer à la phase préindustrielle et de favoriser la coopération avec Faurecia notamment.



LINEO, ECO-TECHNILIN et l'UNICAEN (laboratoire CIMAP)
FEDER : 198 147,40 €





CHERLOC – Cherbourg et Ouistreham (14 et 50)

Les littoraux sont de plus en plus concernés par les risques de submersion marine dus au réchauffement climatique et à la montée des eaux. En réponse à ce phénomène : CHERLOC, un projet d'étude marine visant à disposer des blocs artificiels le long des zones côtières pour limiter l'impact des submersions, l'impact sur la biodiversité marine et protéger les côtes.

Le projet vise à créer et étudier 2 types de blocs de béton (conçus à l'échelle laboratoire et réelle) sur 2 sites pilotes (digués de Cherbourg et Ouistreham) à travers des approches d'acceptabilité sociale, de biodiversité et d'ingénierie côtière.

Ce projet multidisciplinaire implique une entreprise de travaux maritimes (Marc), un bureau d'étude et de recherche (Artelia), une école d'ingénieur (Builders) et l'Université de Caen.

Les blocs conçus possèdent de nombreux atouts :

- Performance, facilité de pose, multi-usages.
- Avantages environnementaux : emprise limitée sur les fonds marins, interactions avec la biodiversité.



Builders (ex-ESITC Caen), Université de Caen, Artelia et Marc SA
FEDER : 872 079,20 €



Electric Power Train – Cléon (76)

Dans le cadre de son plan stratégique « Drive the Future 2017-2022 », le Groupe RENAULT affiche l'ambition d'assurer « une mobilité durable pour tous aujourd'hui et demain » et demeure convaincu que sa dynamique sur l'électrification du véhicule constitue la voie à privilégier face aux enjeux environnementaux et énergétiques.

L'objectif principal du projet Electric Power Train est l'intégration d'un moteur électrique de nouvelle génération pour un capacitaire de 240 000 moteurs électriques annuels (au lieu de 75 000). Ce moteur EPT160 KW est une illustration concrète de la conversion de l'industrie automobile : il équipera la Megane électrique produite à Douai qui doit devenir le cœur de gamme de Renault. L'usine de Cléon, dédiée à la production de moteurs, est aujourd'hui essentiellement tournée vers les motorisations d'avenir électriques et hybrides avec de très nombreux projets annoncés, garantissant la pérennité du site et le maintien de l'emploi. Renault est attentif à la formation de ses salariés vers les technologies écologiques d'avenir.



Ce moteur nouvelle génération est un moteur synchrone à rotor bobiné, une technologie sur laquelle Renault mise depuis dix ans qui offre un meilleur rendement que le moteur à aimants permanents. L'absence de terres rares limite son impact environnemental et les coûts de production.

Plus compact et plus léger que le moteur de Zoe, il a davantage de puissance (160 kW) et un meilleur couple (300 Nm).





REACT (27, 61 et 76)

Le projet collaboratif REACT se propose de développer des emballages barrière recyclables et/ou compostables en substitution des films multicouches actuels représentant aujourd'hui 36% des déchets plastiques générés. Le consortium, composé de 3 laboratoires de recherche, de 2 centres techniques et de 2 industriels, cherche à répondre aux objectifs du plan européen de réduction du gaspillage alimentaire (88MT/an de déchets alimentaires et réduction par 2 d'ici 2030).

Il a permis d'atteindre les objectifs suivants :

- Identification de la composition et morphologie des matériaux en fonction des propriétés visées
- Exploration de nouveaux procédés
- Analyse des caractéristiques des matériaux
- Etude des propriétés de fin de vie (recyclabilité et compostabilité)
- Les matériaux développés par les membres du consortium REACT multiplient les possibilités pour les industriels de concevoir et de produire des emballages plastique barrière recyclables et/ou compostables.



*IPC, UniLaSalle, Université de Rouen
Normandie (laboratoire PBS), Praxens,
Polyvia Formation, Polytechs, Bischof+Klein
FEDER : 867 686 €*



Equisym (14)

EQUISYM est un outil d'aide à la détection des boiteries chez le cheval créé pour accompagner les vétérinaires lors de leur diagnostic clinique. Il permet de calculer, sur un cheval équipé de sept capteurs, des données concernant sa locomotion. Les données récoltées sont retransmises sur une tablette numérique. EQUISYM permet aux vétérinaires et aux chercheurs de quantifier les asymétries locomotrices de manière simple et compréhensible, permettant d'optimiser le diagnostic, la qualité des soins, le bien-être et la performance des chevaux.



*Ecole Nationale Vétérinaire d'Alfort, Ob'do,
Lim France
FEDER : 143 468 €*



Stimagro (27)

VERAGROW, est une startup qui a imaginé un procédé industriel innovant de lombricompostage capable de transformer les déchets organiques (déchets verts, agricoles et alimentaires) en lombricompost solide riche en nutriments et doué d'actions bénéfiques sur les sols et les végétaux.

Le projet Stimagro a pour objectif le développement, la production et la vente de biostimulants liquides issus du lombricompost respectueux de l'environnement et adaptés à différentes cultures cibles, selon les espèces, la nature des sols et le stade de développement des végétaux. Ils peuvent ainsi fournir des composés de croissance et des microorganismes bénéfiques pour améliorer les performances et prévenir les maladies.



Wake Op (76)

Le projet WAKE OP, développé par Siemens Gamesa Renewable Energies et l'INSA Rouen, vise à développer un nouveau concept méthodologique et un nouveau savoir-faire pour réaliser des estimations très précises des effets de sillages des éoliennes en mer en améliorant la compréhension et la modélisation des sillages à plusieurs échelles et suivant les conditions d'environnement (vent, météo) et en réduisant les incertitudes sur les prédictions de charges et de performance en combinant différentes approches notamment.

Cela permet :

- Au niveau des fermes complètes : de dégager des marges par rapport à la conception des composants (rotor, moyeu et nacelle) et donc d'améliorer/optimiser (OP) la performance des fermes éoliennes en mer et leur compétitivité.
- Au niveau des pales : de lever des verrous clefs au dimensionnement des nouvelles pales, plus légères et plus flexibles, notamment dans le but d'améliorer leur stabilité.



NUMERIQUE



Formations virtuelles sur mannequin de simulation – Avranches (50)

La Polyclinique d'Avranches dispense une formation d'aides-soignantes depuis 1971. Le projet vise à insuffler un nouvel élan pédagogique en développant des formations initiales et continues via des méthodes innovantes et accessibles à tout public (personnel médical, paramédical, médico-administratif et administratif) à un niveau régional ou national.

Le projet prend en compte le financement du mannequin de simulation, combiné à l'outil SimView, semblable à un outil de visioconférence. C'est une solution de debriefing intégré qui capture et enregistre directement les signaux audio et vidéo des simulateurs. Cet outil permet entre autres de dispenser des formations à distance et en direct sur le mannequin simulateur pour en faire bénéficier d'autres établissements. Cette formation est interactive : en effet chaque apprenant pourra interagir avec les formateurs, effectuer des remarques, poser des questions et donc obtenir des explications adaptées à la situation de simulation.



Le projet constitue une innovation technologique : nouvelles façons de s'exercer aux soins. De plus, cet outil technologique permet de mesurer des indicateurs de performance.

Le projet constitue également une innovation organisationnelle : la mutualisation des compétences génère une optimisation de la professionnalisation et valorise l'expertise des participants.

Enfin le projet est une innovation de service : dispenser à distance des formations basées sur la simulation en santé est ambitieux mais cela répond à un réel besoin de formation.



Equipement de FabLab – Flers (61)

Il s'agit de l'aménagement d'un Fablab au sein d'un nouvel espace de coworking "Les bains douches numériques" aménagé dans un bâtiment des années 20 en bordure du parc de Flers, proche château et Mairie.



CFA NUMERIQUE - St Etienne du Rouvray (76)



La CFA met en place une démarche ambitieuse de redéfinition de son SDSI (Schéma Directeur du Système d'Informations) afin de déployer son réseau informatique, pour répondre aux évolutions de la formation des apprenti(e)s en alternance et ouvrir le champ des possibles sur le registre du numérique.





ISPA - USINE DU FUTUR 4.0 – Alençon (61)

L'ISPA s'équipe des outils numériques de production liés aux DATA (données) et de partage d'informations dématérialisées. Il souhaite ainsi placer l'apprenti au cœur d'un système d'informations de production à créer en faisant converger les enseignements pour faciliter l'apprentissage.



Institut supérieur de plasturgie d'Alençon
FEDER : 145 848,67 €

Il met à disposition des apprenants (apprentis plasturgistes, les salariés contraints de se reconverter face à l'émergence de nouveaux métiers et les demandeurs d'emploi) des outils pédagogiques numériques performants pour un contexte de production :

- des modules visualisables sur tablettes, permettant de comprendre, de faire des essais/erreurs face : aux procédés industriels, fonctionnement des machines, éléments de système qualité, le traitement des données en masse ; et prendre des décisions.
- des services de formation accessibles à distance, sur tous les process de production en plasturgie, permettant de développer les formations auprès de nouveaux clients, partout en France.



CRIANN - Consolidation des ressources de calcul du Pôle Régional de Modélisation Numérique (PRMN) (76)

Mésocentre de calcul pour la Normandie, le CRIANN offre une mutualisation de moyens et de services interétablissements et interdisciplinaires pour les chercheurs des laboratoires publics de la ComUE Normandie Université. Outre la mise à disposition de supercalculateurs, il assure la découverte, la formation et la prise en main du calcul intensif à l'échelle régionale, en articulation avec les moyens de calcul nationaux et européens. Les moyens du CRIANN sont également ouverts aux activités de R&D des entreprises.



La consolidation du Pôle Régional de Modélisation Numérique consiste à renouveler les moyens de calcul de la plateforme régionale de calcul intensif pour les maintenir à un niveau de performance satisfaisant, tant au niveau de la puissance de calcul globale qu'au niveau technologique (type de processeurs, accélérateurs, visualisation graphique des résultats, etc.).

Cela inclut :

- Acquisition et mise en œuvre d'une solution de calcul intensif massivement parallèle.
- Acquisition et mise en œuvre d'une solution de stockage pour les répertoires utilisateurs.
- Acquisition et mise en œuvre d'une solution de frontalisation de certaines applications, sous la forme d'un portail web.
- Acquisition et mise en œuvre d'un nœud d'échange des données.

Cette montée en puissance du PRMN permet à la Normandie d'être au rendez-vous de l'évolution attendue de ces structures, comme ont pu le faire les autres mésocentres régionaux (Reims, Toulouse, Bordeaux, etc.)



OVERCOME (14)

OVERCOME, une étude ancillaire à PRESAGE et labellisée par le Pôle TES, crée des lignes directes entre la science et le monde médico-social. OVERCOME a permis le développement d'une application mobile sur tablette, *DETECT* (*Dimension of Executive functioning TEsted with a Card game on your Tablet*).

Cette application évalue les fonctions exécutives, qui sont des fonctions adaptatives de haut niveau. Les données issues de cette application seront à terme couplées à des données rétrospectives issues du système national de santé pour détecter les troubles neurocognitifs chez les personnes âgées en population générale.

L'application est destinée à être utilisée par les aides à domicile, qui sont en première ligne dans le repérage des situations à risque ou d'aggravation des fragilités. Ainsi, le projet vise aussi à contribuer à l'évolution des missions des aides à domicile et à pallier l'errance diagnostique au sein des déserts médicaux.

La perspective à venir est le déploiement de l'application sur l'ensemble du territoire. Les données issues de DETECT viendront à terme alimenter l'outil numérique d'aide à la décision médicale conçu dans le cadre de PRESAGE.



★ Le projet PRESAGE – Syndrome prédéméntiel du risque cognitivo-moteur du Sujet AGE (14)

L'étude PRESAGE, labellisée par le Pôle TES, soutenue par la CARSAT et le Gérontopôle de Normandie, et promue par le CHU de Caen, porte sur le syndrome du risque cognitivo-moteur (MCR), un stade préclinique et précurseur des troubles neurocognitifs (TNC, e.g., maladie d'Alzheimer). Ce syndrome se définit par une vitesse de marche ralentie et une plainte cognitive subjective. Des données multimodales (i.e., cérébrales, neuropsychologiques, comportementales en réalité virtuelle et en vie quotidienne, et de réserve cognitive) ont été recueillies et traitées par des algorithmes d'apprentissage supervisé, afin d'identifier de nouveaux marqueurs : (1) diagnostiques du syndrome MCR pour en affiner les critères, et (2) pronostiques de l'évolution du syndrome MCR vers le stade du TNC (suivi longitudinal).



Les résultats seront intégrés à un outil numérique d'aide à la décision médicale à destination des acteurs de la prévention des TNC, afin d'améliorer le repérage et la prise en charge précoces des personnes âgées à risque. Cet outil permettra de cibler les fragilités et facteurs de risque modifiables sur lesquels agir pour prévenir et reculer la perte d'autonomie.



★ Mise en place d'un outil de prévention du vieillissement (61)

Il s'agit de créer un outil numérique sous la forme d'applications préventives que pourront utiliser à la fois les aides à domicile et les personnes qu'elles accompagnent dans le but de prévenir la perte d'autonomie et de palier la dépendance. L'outil numérique prend la forme d'applications préventives se découpant en 4 étapes :

- Repérage de points de fragilité,
- Utilisation par l'utilisateur avec l'aide à domicile d'une appli de détection des risques personnalisée prenant la forme d'un serious game : une fois les points de risques détectés, le jeu consiste à réduire les risques par du réaménagement de l'habitation,
- Mise à disposition d'un catalogue numérique proposant des aides techniques et ergothérapeutiques pour aller plus loin,
- Dernière étape optionnelle : diagnostic complet de l'habitation par un ergothérapeute, information sur les aides financières possibles et accompagnement dans la réalisation des travaux.



« Petit projet » en termes financiers, il constitue un module d'un service plus large ouvert aux personnes âgées ou fragilisées (plate forme Beekeeper) et permet aussi de valoriser le travail des aides à domicile.





La Maison des Aidants – Flers (61)

Les objectifs de ce projet sont :

- Eviter l'épuisement des aidants grâce à une offre diversifiée (ex. serious game de formation aux gestes de soin du quotidien, objets connectés, fauteuil verticalisateur, etc.) ;
- Faciliter la prise en main des aides technologiques issues des gérontechnologies (ateliers thématiques, tablettes tactiles géantes, etc.) ;
- Proposer des réponses graduées et sans rupture selon les attentes et les besoins évolutifs des personnes fragiles.

Le projet offre une vraie halte de repos pour les aidants mais aussi des outils innovants pour stimuler et participer au bien-être des aidés. Le projet ne cesse d'évoluer et des nouveaux partenariats se créent pour valoriser ce projet comme véritable showroom d'installations domotiques et de gérontechnologies.



H3DMED

Le projet de recherche « H3DMED », porté par le Centre François Baclesse et réalisé en partenariat avec la société Evanov (Caen). Ce projet consiste à faciliter la conception et la mise en service d'applicateurs personnalisés en curiethérapie grâce à l'intelligence artificielle et à l'impression 3D.

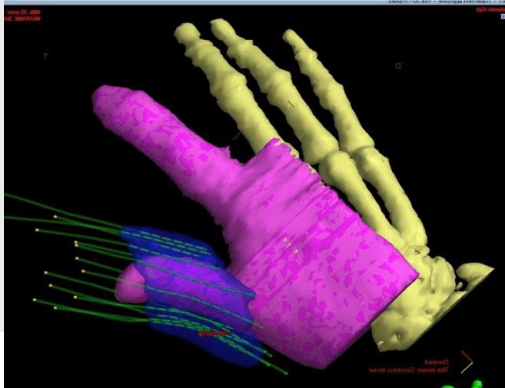
Un premier objectif du projet « H3DMED » a été de développer une brique d'intelligence artificielle qui facilite la conception d'applicateurs pour des traitements plus précis en curiethérapie.

Historiquement les « applicateurs » qui vont guider la source radioactive sont élaborés par moulage de l'anatomie du patient à traiter. Ces applicateurs en résine ont pour but de guider la dose efficace au plus proche de la tumeur tout en préservant les tissus environnants. Cependant, leur mise en œuvre reste artisanale et chronophage.

Cette technique est optimisée grâce à l'intelligence artificielle et à l'impression 3D :

- L'intelligence artificielle propose automatiquement des trajets de dose au physicien médical en lui faisant gagner des jours de simulation
- L'impression 3D permettra de fabriquer avec précision des applicateurs personnalisés qui reproduiront fidèlement les trajets de doses

Exemple d'application à une tumeur localisée autour du pouce gauche :



En bleu, la distribution de la dose de traitement autour du volume cible et en vert, les trajets de dose. Applicateur obtenu par impression 3D, la main apparaissant en négatif

Un **deuxième objectif** du projet « H3DMED » a été de développer une deuxième brique d'intelligence artificielle qui facilite les revues de littérature exigées pour l'évaluation clinique de dispositifs médicaux imprimés 3D au sein d'un établissement de santé.



EFFICACITE ENERGETIQUE



Réhabilitation BBC de 30 logements sociaux – Ouistreham (14)



Le projet porte sur la réhabilitation BBC de 30 logements sociaux situés à Ouistreham. Ces logements totalisent une surface de 2744 m². Afin d'obtenir le label BBC rénovation les travaux suivants sont réalisés :

- Isolation par l'extérieur
- Isolation des combles
- Remplacement des menuiseries
- Installation d'une VMC



Rénovation énergétique de 40 logements sociaux – rue Docteur Auvray - Caen (14)

Principales actions :

- Isolation thermique extérieure (ITE)
- Remplacement couverture avec isolation des rampants de toiture
- Mise en place chaudière gaz à condensation
- Correction pont thermique des menuiseries
- Mise en place de coffre volet roulant avec isolant





Rénovation énergétique de 128 logements sociaux quartier Hauteville - Lisieux (14)

Les actions principales sont :

- Mise en œuvre d'une ITE
- Réfection de l'isolation en toiture
- Remplacement de l'isolation en combles
- Remplacement des menuiseries extérieures
- Création d'une VMC



Avant/après :



Rénovation énergétique de 88 logements sociaux – quartier de la Grâce de Dieu - Caen (14)

Les principales actions sont :

- Bardage avec isolation
- ITE
- Menuiseries extérieures
- Menuiseries intérieures et isolation
- VMC hygroréglable





Rénovation énergétique et fonctionnelle de la Maison du Parc des Boucles de la Seine Normande (76)

Le Parc Naturel Régional a souhaité conduire un projet de réhabilitation thermique et fonctionnelle de la maison du Parc.

Cette opération intégrée initie une démarche architecturale remarquable et vise à réduire l'empreinte carbone du syndicat mixte du Parc. Il s'agit également de mettre en valeur les bâtiments existants, d'améliorer les conditions de travail des agents du Parc en regroupant ceux-ci sur un seul lieu, d'optimiser les conditions de conservation des collections ethnographiques conformément aux exigences du label « Musée de France », et de permettre un accueil du public optimale (scolaires, partenaires, touristes, etc.). Elle est particulièrement exemplaire du fait de :

- Sa performance énergétique exemplaire (atteinte du niveau BBC Rénovation)
- De la mise en place d'une chaufferie bois,
- De l'intégration de matériaux biosourcés,
- De sa démarche environnementale intégrée notamment au niveau de la gestion des eaux usées.

La Maison du Parc a vocation d'être un lieu démonstrateur, à destination des collectivités locales, des habitants, associations et acteurs économiques du territoire.



Parc Naturel Régional des Boucles de la Seine Normande
FEDER : 199 754.52 €



Rénovation énergétique performante de l'Hôtel de Ville, bâtiment classé monument historique – Rouen (76)

Dans le cadre de sa démarche d'Agenda 21 et de labellisation Cit'ergie, la Ville de Rouen s'engage dans le renforcement de son exemplarité en matière de lutte contre le réchauffement climatique et d'efficacité énergétique. La rénovation énergétique performante de l'Hôtel de Ville, bâtiment très énergivore datant du XVIIIème siècle, dont la façade est classée monument historique, s'intègre dans cette démarche.



Pour atteindre un très haut niveau de performance énergétique (équivalent au BBC Rénovation) sans modifier la façade, les actions suivantes ont été entreprises : isolation de la toiture et des combles, remplacement des verrières de la toiture et des menuiseries bois simple vitrage. Par ailleurs, il a été nécessaire de mettre en place un système de chauffage innovant et d'intégrer les utilisateurs à leur gestion.

Ce bâtiment sera chauffé par une chaudière en cogénération permettant de produire de l'électricité et d'un système de gestion technique du bâtiment exploitable par les utilisateurs. La ville s'est également engagée dans le concours national CUBE 2020, d'économie d'énergie dans les bâtiments tertiaires grâce aux usagers.



Ville de Rouen
FEDER : 1 427 162.12 €

ENERGIES RENOUVELABLES



La Normandise - Récupération et valorisation de la chaleur fatale (14)

L'usine La Normandise, à Vire stérilise ses produits avec de l'eau chauffée jusqu'à 130° puis refroidie à 40°C. Cette « chaleur fatale » perdue entre 130°C et 40°C va désormais être récupérée. Elle sera utilisée par 3 méthaniseurs de la société Agrigaz, et injectée sous forme de biogaz dans le réseau GrDF. Elle permettra le chauffage de 3 bâtiments de La Normandise situés à proximité de l'usine de méthanisation, et d'autres développements encore à l'étude. L'opération évitera la mise en place de 4 chaudières gaz et réduira les émissions dans l'atmosphère de 1217 Tonnes de CO2 chaque année.



Usine La Normandise
FEDER : 443 004,41€

ENVIRONNEMENT



Connaissance et restauration des milieux silicoles et calcicoles du territoire de la Métropole Rouen Normandie (76)

Volet milieux silicoles :

- Réalisation d'une étude sur les milieux silicoles du territoire de la Métropole. Elle vise à mieux connaître ce type de milieux soumis à une très forte pression urbanistique. Le fait de mieux les connaître et de les hiérarchiser du point de vue des enjeux écologiques permettra d'accroître la protection, la restauration et la bonne gestion des sites les plus riches et les plus fonctionnels.
- Restauration écologique sur un site de 200ha, situé sur les communes de Bardouville et d'Anneville-Ambourville, actuellement concerné (pour 84 ha) par une activité d'extraction de graves et sables. L'objectif est de reconstituer un réservoir silicicole en régénérant les milieux détruits par l'activité d'exploitation.



Volet milieux calcicoles :



Face au constat de fermeture des pelouses calcaires des coteaux, la Métropole souhaite développer l'écopâturage. L'objectif est de conventionner avec les propriétaires des pelouses abandonnées afin de se porter gestionnaire des parcelles concernées, pour ensuite déléguer la gestion à des acteurs économiques tels que des exploitants agricoles, des centres-équestres, des associations ou à des particuliers possédant des animaux. La gestion des milieux pourra se faire par pâturage extensif ou par fauche tardive.

Cette mise à disposition permettra de gérer ces milieux remarquables aujourd'hui délaissés par l'homme et pourtant identifiés comme étant des milieux remarquables.

RENOVATION URBAINE



Écoquartier Saint-Sever Nouvelle-Gare – Rouen (76)

Situé en rive gauche de la Seine, Saint-Sever Nouvelle Gare est un projet de quartier en cours de conception en lien avec la construction de la nouvelle gare d'agglomération prévue dans le cadre de la Ligne Nouvelle Paris Normandie.

Ce projet s'inscrit au cœur du projet Rouen Seine Cité avec les opérations Luciline Rives de Seine et l'Ecoquartier Rouen Flaubert. Ce quartier multifonctionnel prévoit, en s'appuyant sur le quartier Saint-Sever actuel, une programmation mixte avec la présence de logements, d'activités économiques tertiaires, des équipements publics, des espaces publics attractifs et favorables aux déplacements alternatifs à l'automobile. Il est élaboré dans un cadre concerté avec les habitants et les usagers actuels et futurs de cet écoquartier.

Ce projet vise donc à transformer un quartier existant en un quartier urbain durable, dynamique favorisant les mobilités douces.



Métropole Rouen Normandie
FEDER : 2 301 767,04 €

La transformation complète combine plusieurs opérations financées par le FEDER :

- Piste cyclable avenue de Caen : soutien de 140 352 €
- Aménagement de la place Henri Gadeau de Kerville : soutien de 600 000 €
- Aménagement des accès du jardin Saint-Sever : soutien de 108 000 €
- Aménagement du jardin Saint-Sever : soutien de 356 480 €
- Aménagement du carrefour 1005 : soutien de 317 600€
- Aménagement d'une piste cyclable bidirectionnelle avenue de Bretagne : soutien de 206 786,64 €
- Aménagement rue et place Saint-Sever : soutien de 572 548,40 €.



Opération Dumont d'Urville – Le Havre (76)

Le site est à proximité immédiate d'une zone Quartier Prioritaire Politique de la Ville (QPV). Ce secteur « Dumont d'Urville », est sous-exploité depuis de nombreuses années et occupé par des friches liées à d'anciennes activités portuaires et industrielles. Le projet prévoit la démolition des friches, la dépollution du site, l'aménagement d'un nouvel espace vert et de nouveaux cheminements renforçant les mobilités douces. Une attention particulière sera portée à la végétalisation de ce nouvel espace, pour créer une continuité avec le jardin fluvial, limiter les surfaces imperméables et favoriser la biodiversité.



Danton – Le Havre (76)

Le quartier Danton est une requalification urbaine d'une ancienne friche dans le cœur métropolitain suite à la démolition de la maison d'arrêt en 2012 : végétalisation de l'espace public, création de jardins partagés, création de nouveaux logements, équipement socio-culturel et sportif.



Les zones de stationnement ont été redistribuées et limitées pour réduire les surfaces imperméables. Un effort particulier a été porté sur la végétalisation de la place. Les jardins participatifs, avec l'aménagement de jardinières collectives favorisent le lien social, ainsi que la biodiversité.



Maison médicale Simone Veil friche Unedic - Louviers

(27)

Il s'agit d'une rénovation de l'ancienne friche Unedic en pôle de santé au cœur des quartiers prioritaires à l'Est de la ville. Elle accueille désormais 15 professionnels médicaux et paramédicaux.



Berges de Seine – Vernon (27)



Il s'agit d'un aménagement urbain et paysager des berges de Seine pour créer des lieux dédiés à la promenade, à la découverte, aux activités de loisirs et à la culture.





Reconversion de la Grande Halle de la SMN en un Tiers lieu : transformation de la petite nef et aménagements paysagers – Colombelles (14)

La Grande Halle est l'ancien atelier électrique de la SMN, situé au cœur du Plateau de Colombelles, à la jonction entre deux zones d'activités économiques (Normandial et EffiScience), et à proximité immédiate de quartiers d'habitat (Libéra, le Plateau et Jean Jaurès). Le projet a pour ambition de créer un lieu de travail, d'échanges, d'expérimentations et de convivialités. Il sera ouvert à tous, favorisera la diffusion de pratiques alternatives en intégrant les évolutions liées au numérique, à l'économie circulaire et aux pratiques collaboratives.



L'opération soutenue inclut :

- L'analyse de l'opportunité du lancement de l'opération (études pré-opérationnelles) ;
- Les aménagements paysagers et la décontamination de la friche : excavation et réemploi des terres du site ; démolition des anciennes voiries SMN pour création d'espaces engazonnés, aménagement du parvis de la Grande Halle ; création d'une lisière boisée.
- La transformation de la petite nef du bâtiment : création d'une « boîte dans la boîte » (charpente et ossature bois).



PEPINIERES D'ENTREPRISES



Le Hub 4.0 – Louviers (27)

L'Agglomération Seine-Eure projette l'implantation d'un programme d'activités économiques liées au numérique en réhabilitant l'ex site CINRAM qui deviendra le HUB 4.0, cité numérique. La réhabilitation de cet espace de 13 hectares et de 10 000 m² de bâtiments constitue un enjeu majeur pour le développement du territoire intercommunal, notamment par l'opportunité qu'elle offre de requalifier un site délaissé le long de l'axe structurant reliant les communes de Louviers et de Val-de-Reuil.

A terme, seront présents : pépinière numérique, salle de congrès, espace de coworking, ...



Agglomération Seine-Eure
FEDER : 1 032 000€



Réhabilitation de l'ancien site du lycée hôtelier Rabelais – Hérouville Saint Clair (14)

Le reclassement du site et du bâtiment permet la création d'une maison et d'une pépinière d'entreprises dédiées à l'économie sociale et solidaires et à l'économie circulaire, l'ancrage d'activités culturelles avec le transfert du conservatoire de musique et le pôle régional de la bande dessinée ainsi que l'implantation de formations générales et professionnelles (formations CNAM et AFPA).



Ville d'Hérouville Saint Clair
FEDER : 480 000€

TRANSPORTS PROPRES



Projet de transport en commun en site propre (TCSP) - Caen (14)

Le projet de Transports en Commun en Site Propre (TCSP) porté par Caen la mer s'articule autour de deux lignes de tramway, l'une en remplacement du TVR actuel sur un axe nord-sud et la seconde sur un axe est-ouest. Il est envisagé de créer environ 17 kilomètres d'infrastructures en site propre, dont 13,8 kilomètres qui existent aujourd'hui pour le TVR, desservant 39 stations et de construire un Centre d'Exploitation et de Maintenance du Tramway ou (CEMT).

Le projet comprend notamment :

- La transformation de la ligne 1 de TVR en tramway fer standard ;
- L'extension de la ligne B en direction de Fleury-sur-Orne et du futur Centre d'Exploitation et de Maintenance du Tramway
- La réalisation de la ligne « Presqu'île ».
-

Si le tramway est avant tout une solution de transport performante et écologique, il est également le support de réaménagement des axes desservis qui permet de redistribuer l'espace public au bénéfice des modes alternatifs à l'automobile.

La transformation de la ligne 1 et la création de la ligne presqu'île en tramway fer accélèrent les projets d'aménagement et d'embellissement urbain dans ces corridors.



© Radio France - Marcollin Robins



*Communauté d'agglomération
Caen La Mer
FEDER : 15 000 000€*



Pôle d'échange multimodal de la gare – Alençon (61)



A Alençon, l'objectif est sur l'aménagement du parvis de la gare pour faciliter l'articulation entre les différents modes de transport ainsi que les voies piétonnes, modernisation des aires de stationnement, agrandissement et verdissement du parvis.



Réaménagement du pôle d'échanges de la gare de Rouen Rive Droite (76)

L'objectif est de reconfigurer cet espace afin de créer un réel rôle structurant à ce pôle d'échanges et permettre une meilleure articulation entre les différents modes de déplacement. Ce projet permet donc de développer la multimodalité et les modes actifs. En facilitant les échanges entre modes et réseaux, la Métropole souhaite proposer une chaîne de déplacements complète constituant une alternative crédible au "tout automobile" individuelle. Par ailleurs, le projet contribue à l'amélioration du cadre de vie des habitants en rendant le quartier Gare plus apaisé.



TOURISME ET PATRIMOINE



Dispositifs numériques de découverte de l'impressionnisme (27)

Le musée des impressionnismes de Giverny (27) a développé des supports de visite numériques pour le grand public avec une approche pédagogique et ludique. Un nouveau site, la Galaxie des impressionnismes, inspiré de l'exploration spatiale, offre un voyage poétique et ludique à travers 173 œuvres du monde entier. Un conte interactif, permet d'intéresser les enfants aux métiers du musée et à sa collection permanente. Enfin, deux applications mobiles, autour du jardin du musée et autour de la découverte des paysages peints par les impressionnistes le long de la Seine, prolongent la visite en dehors du musée.





Cité de la Mer- Rénovation du pavillon des expositions permanentes (50)

Une 4ème phase d'aménagement de la cité de la mer est prévue afin de finaliser les opérations patrimoniales de restauration du hall des trains Est et Ouest, et de rénover la scénographie du pavillon des expositions permanentes. Ce nouveau parcours permet de renforcer la cohérence entre les différents espaces d'expositions et de rentrer en résonance avec la Grande Galerie des Engins et des Hommes et l'Espace Titanic via la thématique des épaves sous-marines. Cette meilleure interconnexion contribuera ainsi à mieux valoriser le patrimoine historique et culturel des profondeurs océaniques.

Ce projet de refonte, tout en conservant l'axe fondateur de l'aventure humaine sous la mer, entend inscrire le site dans la modernité, autour des « promesses de l'océan (biodiversité, pharmacopée, énergies marines renouvelable) et des enjeux actuels et futurs de la conquête des abysses (environnementaux, sociétaux, économiques).

Le projet induit un traitement scénographique entièrement reconfiguré, qui, à l'image de l'espace Titanic, favorisera l'immersion, et proposera une approche innovante des thématiques. Cette nouvelle scénographie invitera le visiteur à « descendre dans les abysses en privilégiant l'émotion et l'émerveillement ». Elle fera appel à de nouveaux dispositifs de médiation culturelle, basés sur le numérique, le multimédia et l'interactivité. Les séquences qui structurent le nouveau parcours sont articulées autour de multiples pôles de découvertes, d'expériences individuelles ou collectives, d'attractions et d'immersions : le visiteur devient acteur de sa plongée vers les abysses.

L'une des ambitions fortes du projet vise à faire émerger une véritable culture d'éducation à la mer en sensibilisant les publics à la biodiversité et en diffusant les connaissances autour de l'écosystème océanique. Il s'agit aussi de créer un lieu de médiation culturelle, scientifique et technique s'appuyant fortement sur le numérique. La Cité de la Mer souhaite se positionner, à travers cette nouvelle étape, comme une vitrine de l'innovation au service des publics et ambitionne de constituer une plateforme régionale à dimension nationale, voire européenne, d'éducation à la mer.



Commune de Cherbourg en Cotentin
FEDER : 234 774,13 €



Pôle Céramique Normandie (PCN) – Ouverture d'un espace culturel dédié aux métiers d'art : « La galerie des Arts du Feu »

Le projet de "Galerie des Arts du Feu" a pour objectif la mise en valeur des savoir-faire et métiers d'art normands relatifs au travail de la terre, du verre et du métal au sein de l'Aître Saint-Maclou à Rouen.



L'objectif est de développer un projet totalement innovant et unique en France et donc de réunir dans le même lieu pour une immersion complète dans l'univers de la Matière et de son Travail comprenant une pépinière d'entreprises où travailleront 2 céramistes, une galerie d'exposition de pièces uniques de professionnels normands, des expositions temporaires thématiques, un centre scientifique et technologique expliquant la matière et un espace d'accueil.





Travaux d'amélioration des conditions d'accueil des visiteurs du site de La Batterie – Longues-sur-mer (14)

La Batterie de Longues-sur-Mer a une position stratégique, au cœur du territoire des Plages du Débarquement. Elle est la seule batterie appartenant au Mur de l'Atlantique à avoir conservé ses pièces d'artillerie. L'exceptionnalité du site tient également à sa dimension naturelle et paysagère très préservée.

Au vu de la fréquentation en constante augmentation, les infrastructures d'accueil devenaient insuffisantes. Bayeux Intercom, qui gère un bureau d'accueil sur site, agissant partiellement en maîtrise d'ouvrage déléguée, pour le compte du Conservatoire du littoral, d'une part, de la mairie de Longues-sur-Mer, d'autre part, porte ce projet consistant en :

- le déplacement de l'aire de stationnement hors site protégé, suite au dévoiement de la route départementale,
- la construction d'un nouveau bâtiment d'accueil offrant davantage de services afin de répondre aux attentes des visiteurs,
- la renaturation des anciennes aires de stationnement, dont une aire de stationnement sauvage.



Manoir du Catel : Transition écologique et préservation de la biodiversité (76)

L'objectif du projet porté par Tracy&Co est de faire de la plus ancienne maison forte de Normandie, le Manoir du Catel, un monument accessible à tous, totalement inscrit au cœur de la modernité et relevant les défis les plus actuels de la transition écologique et de la préservation de la biodiversité.



Le projet repose sur quatre axes :

- transition écologique, en décarbonant en totalité le chauffage du site,
- préservation de la biodiversité, avec la plantation de 4 hectares de miscanthus, plante exceptionnelle qui sert de couvert pour la faune sauvage et fournissant au Manoir le bois de chauffage nécessaire, rendant le site autonome en termes de consommation énergétique,
- culturel et pédagogique, avec la création d'un labyrinthe et d'un parcours ouverts aux différents publics,
- dynamique économique, avec la possibilité de faire fonctionner le site toute l'année tant pour l'accueil des scolaires que des séminaires.



Timetravel – L’outil numérique de découverte de la baie du Mont-Saint-Michel (50)

Grâce à l’application gratuite Timetravel, les visiteurs remontent le temps et découvrent le Mont- Saint-Michel et sa baie. De Granville à Saint-Malo en passant par Cancale, Avranches ou Dol-de-Bretagne, la Timetravel Corp confie aux utilisateurs des missions amusantes et instructives à relever seul, en famille ou entre amis. Les objectifs du projet :

- Donner les clés de compréhension du territoire aux visiteurs
- Augmenter et optimiser les retombées économiques locales
- Fédérer les acteurs touristiques
- Optimiser la gestion des flux (en particulier sur le site du Mont-Saint-Michel)
- Favoriser l’effet miroir : capitaliser sur l’image du Mont-Saint-Michel pour inciter à la découverte de la baie.



Cet outil, financé par les Régions Normandie et Bretagne et coconstruit par la société MonUnivert avec l’ensemble des partenaires touristiques de la Grande Baie, répond aux attentes des visiteurs. Il complète l’expérience touristique en leur proposant un moyen simple, ludique, innovant et immersif, de découvrir, en toute autonomie, la baie et le site du Mont-Saint-Michel. Cet outil vient véritablement inscrire le patrimoine dans l’innovation !





Projet de développement durable et de transformation numérique du centre Juno Beach 2021-2023



Le Centre Juno Beach, à Courseulles-sur-Mer est le premier musée de Normandie engagé dans une stratégie globale de décarbonation et de développement durable.

Situé en bord de mer, le Centre Juno Beach est également voisin de la Seulles et du port de Courseulles, donc très sensible aux conséquences du réchauffement climatique pour son propre avenir.

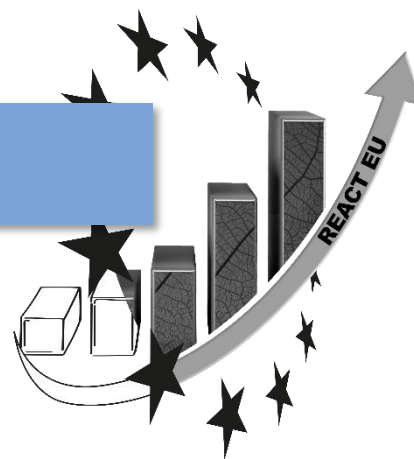
Depuis le début 2020, le Centre Juno Beach est donc engagé dans une démarche de Responsabilité Sociale et Environnementale (RSE) qui vise à engager une dynamique plus vertueuse sur les trois piliers du développement durable : environnement, social/sociétal et économique. Cette démarche a pour ambition de réduire l'empreinte environnementale directe et indirecte du musée (5% d'émissions de GES par an), de contribuer à la promotion de l'économie circulaire et à la préservation de la biodiversité, en associant les visiteurs et les salariés du musée.

Concrètement cela passe par un plan d'actions global d'initiatives à zéro coût (liées aux bonnes pratiques écoresponsables) et aussi un plan d'investissements qui fédère de multiples initiatives au sein d'un plan global (mise à jour de la salle sur le Canada aujourd'hui, d'un projet de service de restauration rapide écoresponsable et d'une boutique à ambition bas carbone). C'est ce plan qui bénéficie du soutien FEDER REACT-EU.



REACT EU

Projets financés dans le cadre de la réponse de l'Union européenne aux conséquences de la pandémie de Covid-19.



Agrandissement et restructuration du Centre de lutte contre le cancer Henri Becquerel de Rouen



Le Centre Henri Becquerel a mis en place un **projet d'agrandissement et de restructuration, à l'horizon 2025 : CHB 2025**. Ce projet immobilier, d'un montant global de 120 M€ doit renforcer la **capacité de prise en charge du Centre et consolider les activités de recherche** au service d'une médecine personnalisée.

Ce projet vise à améliorer les conditions d'accueil des patients en disposant d'espaces à la fois plus fonctionnels, plus accessibles et plus souples permettant d'offrir des services de prise en charge élargis, contribuant à la capacité de résilience du système de santé normand. Ces travaux bénéficient d'une aide de 14,6 millions d'euros au titre du programme européen REACT-EU.

Le projet permettra également de soutenir le volet recherche du CHB, au travers de l'Institut Normand du Lymphome (INOLY), l'Institut de Formation Henri Becquerel (IFHB) ainsi qu'un Living Lab, et d'articuler les activités de recherche et de diagnostic clinique autour d'une plateforme commune de génétique et d'une plateforme de bio-informatique.



Normandie prêts participatifs

La Région Normandie et l'agence de développement de Normandie ont mis en place un outil pour accompagner la relance des TPE et PME normandes.

Il vise à :

- **soutenir l'économie et la continuité de développement** des entreprises ayant subi une perte ou un arrêt d'activité
- renforcer la structure financière des TPE/PME, en proposant **un outil de quasi-fonds propres**
- proposer **des modalités de remboursement optimisées**, permettant de baisser la pression financière des entreprises.

Normandie Prêts Participatifs s'adressent aux TPE et PME normandes de tous secteurs d'activité, qui réalisent moins de 10 millions € de chiffre d'affaires par an, disposant d'un modèle économique solide, temporairement fragilisées par l'arrêt de l'économie. Ce sont des entreprises dont la dette contractée pendant la crise a impacté leurs fonds propres et leurs capacités d'investissement.



Région Normandie

Mise en œuvre : SASU Normandie Prêt Participatif

FEDER : 20M€



Pack numérique lycéen



Le Pack Numérique Lycéen c'est :

- la mise à disposition d'un équipement informatique individuel, sous la forme d'un ordinateur portable, à chaque lycéen primo-entrant (hors supérieur) dans les établissements publics, privés et les MFR (lycéens de seconde générale, technologique et professionnelle et en 1^{ère} année de CAP)
- le renouvellement de l'offre de service ENT "l'Educ de Normandie" et des ressources numériques pour les lycées du public, ainsi que le déploiement progressif d'infrastructures wifi dans les lycées publics
- un plan d'accompagnement des utilisateurs coordonné avec les actions académiques.



Région Normandie

FEDER : 18M€



Constitution de pistes cyclages à Vire Normandie en faveur d'une mobilité active et durable des déplacements du quotidien – Vire (14)

La commune de Vire Normandie a engagé un schéma directeur vélo afin de mettre en œuvre une stratégie d'aménagements cyclables.

Les deux aménagements cyclables de l'opération sont situés sur des axes identifiés comme prioritaires de ce schéma directeur cyclable car il s'agit d'itinéraires cyclables permettant le report modal de trajets du quotidien.

Ce projet comprend trois actions :

- Réalisation de 1 140 mètres linéaires d'aménagements cyclables entre pôles générateurs de déplacements du quotidien sur deux parcours : entre la future aire de covoiturage de Saint Germain de Tallevende et la place Sainte-Anne à Vire-Normandie, et, entre la gare routière et la gare ferroviaire de Vire-Normandie,
- Réalisation d'une passerelle cycles et piétons sur le parcours 1 au-dessus de la Vire,
- Mise à disposition des usagers de parcs à vélos sécurisés situés place Sainte-Anne à Vire, aux abords de la gare ferroviaire et aux abords de la gare routière de Vire



Commune de Vire Normandie
FEDER : 364 333 €



O2 Camping – Conforter la transition écologique d'un camping affirmé respectueux de l'environnement

O2 CAMPING entend par ce projet poursuivre la démarche d'amélioration de sa performance énergétique et écologique. Dans cette optique, le camping a été accompagné par du FEDER REACT afin de mener à bien un large programme d'investissements.

Ce développement s'articule autour de 5 axes :

- la maîtrise d'énergie : balisage des voiries par bornes solaires, installation d'un poêle à bois pour chauffer le bâtiment d'accueil avec un combustible renouvelable, achat d'un véhicule électrique ;

- la réduction de la consommation en eau : l'installation de bacs à récupération d'eau de pluie, paillage pour limiter les arrosages ;
- favoriser la biodiversité et les productions locales : installation de clôtures bois pour délimiter des parcelles « douces » où se développent des végétaux locaux ; installer une serre pour produire des cultures locales ;
- la mobilité durable et la préservation de la qualité de l'air : achat de vélos à assistance électrique pour le personnel et les clients ;
- la diminution des déchets : achat d'un broyeur à végétaux pour valoriser les déchets verts en fabriquant son propre paillage.



INTERREG



Fast Forward Europe

FFWD EUROPE est un projet visant la création d'un accélérateur financé par le secteur public à destination des petites et moyennes entreprises, afin de les soutenir dans leur processus d'internationalisation et les aider à accéder à des financements publics et privés pour améliorer leur compétitivité.

Ce projet capitalise sur le dispositif FFWD Normandie pour y ajouter une dimension internationale européenne. Les financements privés et participations facilitent l'accès à des marchés internationaux de nouveaux contacts commerciaux à travers l'Europe

Les partenaires :

- Centro Europeo de Empresas e Inovacion de Murcia, Espagne ;
- NBANK, Allemagne ;
- Citta Metropolitana di Torino, Italie ;
- IFKA, Hongrie ;
- Business Development Centre Northern Denmark, Danemark ;
- Podlaska Regional Development Foundation, Pologne ;
- Kaunas Science and technology Park, Lituanie.





REDAWN (Reducing Energy Dependency in Antlantic area Water Networks)

Le projet REDAWN a pour objectifs d'améliorer l'efficacité énergétique et de produire de l'énergie à partir du réseau d'eau local de chaque partenaire.

La poursuite de ces objectifs passe notamment par la réduction du gaspillage d'énergie dans les réseaux de distribution d'eau grâce à un microsystème hydroélectrique innovant. Cette technologie récupère l'énergie perdue dans les conduits de réseaux existants et la convertit en électricité revendue localement.

Les partenaires :

- Action Renewables, Irlande du Nord - Belfast
- Trinity College Dublin, Irlande - Dublin
- Università degli Studi di Napoli Federico II, Italy - Naples
- Instituto Superior Tecnico, Portugal - Lisbon
- Water Efficiency Network, UK - Bath
- Hidropower Ltd, Portugal - Lisbon
- Asociación Feragua de Comunidades de Regantes de Andalucía, Espagne - Séville
- Fundación Asturiana de la Energía, Espagne - Asturia



INTERREG ESPACE ATLANTIQUE

Partenaire normand : Syndicat Mixte d'eau Potable du Granvillais et de l'Avranchin

FEDER : 100 000 €

REDAWN
Reducing Energy Dependency
in Atlantic Area Water Networks

 **Interreg
Atlantic Area**
European Regional Development Fund





GENCOMM - GENerating energy secure COMMunities

Ce projet propose de développer un modèle énergétique durable, basé sur l'hydrogène, à l'échelle de communautés, pour produire de l'électricité, de la chaleur et des carburants. Le projet, qui s'adresse d'abord aux communautés reculées des îles Shetland, à l'Etat de Saarland, et au Comté d'Antrim où étaient installés les pilotes, s'est étendu à toute l'Europe du Nord-Ouest.

GENCOMM envisage de renverser la situation actuelle des communautés qui importent 75-80% de leurs besoins en énergie non renouvelable et ainsi de les rendre autonomes énergétiquement. Trois unités pilotes utilisant des sources locales d'énergie renouvelable (hydrogène/biogaz, station-service solaire, éoliennes) ont été mises en place. Sur le fondement des résultats fournis par ces unités, un modèle énergétique a été établi.

Partenaires :

- Belfast Metropolitan College (Royaume-Uni) – Chef de file ;
- Viridian Energy Supply Limited Energia (Royaume-Uni) ;
- Williams Industrial services (Royaume-Uni) ;
- Pure Energy Centre (Royaume-Uni) ;
- National University of Ireland Galway (Irlande) ;
- IZES gGmbH (Allemagne) ;
- TK Renewables (Royaume-Uni) ;
- BURN Joint Research Group, Vrije Universiteit Brussel (Belgique) ;

Réalisations :

- Le développement d'un modèle énergétique durable et autonome ;
- L'adaptation de ce modèle dans un outil de support à la décision ;
- Les trois unités pilotes ;
- La création d'un forum des parties prenantes : auxquelles seront ajoutées une dizaine de nouvelles communautés sur cinq ans et une cinquantaine sur dix ans.



INTERREG EUROPE DU NORD-OUEST
Partenaires normands : INSA Rouen et ENSICAEN
FESI : 577 377 €



**Innovation concernant
l'expérience visiteur au moyen**



d'une analyse systématique de textes et de la réalité augmentée - VISTA-AR

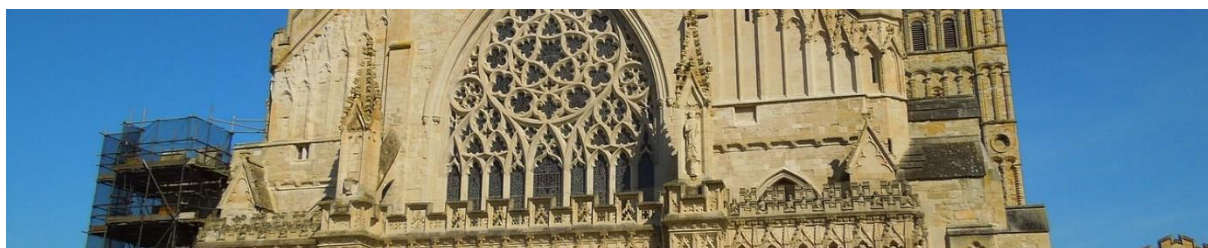
VISTA-AR élaborera et mettra en œuvre tout un éventail d'expériences passionnantes de réalité augmentée (RA) et de réalité virtuelle (RV) pour un certain nombre d'attractions touristiques du sud de l'Angleterre et du nord de la France.

Ce projet collaborera étroitement avec la Cathédrale d'Exeter au Royaume-Uni et le château de Fougères en France pour mieux comprendre le ressenti des visiteurs, créer de nouveaux outils numériques de RV et de RA, et explorer les nouveaux modèles commerciaux et les débouchés offerts par les technologies numériques.

VISTA AR fera appel à différents dispositifs numériques pour créer un nouveau mode de visite des sites. Les casques de réalité virtuelle, tablettes, smartphones et salles d'immersion serviront à faire revivre l'histoire et permettront aux visiteurs de rencontrer des personnages historiques et d'avoir accès à des objets du patrimoine jusqu'alors inaccessibles.

Les outils élaborés par le projet seront mis à la disposition d'autres sites du patrimoine culturel en France et au Royaume-Uni, grâce à un système d'information basé dans le cloud qui permettra d'accéder facilement à ces outils et de les adapter aux besoins spécifiques de chaque site.

Ce projet contribue de façon décisive à fournir aux sites du patrimoine culturel un moyen efficace d'enrichir l'expérience des visiteurs, tout en augmentant le nombre des visiteurs et les recettes.



MARine INFrastructures EFFects (MARINEFF)

La préservation des ressources halieutiques et de la biodiversité marine impose de repenser la conception des infrastructures marines – digues, jetées, quais, épis, mouillages.

Le projet MARINEFF, soutenu par l'Union européenne, via les fonds FEDER, a pour objectif de développer des infrastructures innovantes qui permettront de protéger et d'améliorer les écosystèmes côtiers des deux côtés de la Manche. L'ESITC Caen a réuni pour cela des partenaires industriels et académiques français et anglais disposant d'une expertise reconnue dans les secteurs de la construction, de la biologie et l'écologie marine. Cette approche pluridisciplinaire doit permettre de mieux comprendre le fonctionnement des écosystèmes côtiers et leur biodiversité de façon à orienter la recherche et le développement de modèles et de technologies adaptés tant aux constructions neuves qu'à la réhabilitation des infrastructures maritimes existantes.

Les infrastructures imaginées dans le cadre du projet MARINEFF seront testées sur six sites expérimentaux en France et en Grande-Bretagne.



L'ESITC Caen assurera la coordination et la gestion du projet, le laboratoire de l'école intervenant notamment dans le développement de matériaux béton écoconçus et adaptés au milieu marin. Les infrastructures maritimes constituent une des thématiques clés du laboratoire de l'ESITC Caen. L'école a ainsi piloté, de 2011 à 2015, le projet Interreg IVA FMA RECIF, son expertise en matière de matériaux immergés ayant largement participé à la fabrication d'un **récif artificiel immergé dans la rade de Cherbourg**.



★ *INTERREG France-Manche-Angleterre*
★ *Partenaires normands : ESITC Caen (chef de file), Université de Caen, Ports de Normandie*
★ *FEDER : 3154 044,04 €*



- ➔ **Projet en lien avec le projet Espace Atlantique 3 DPARE**
(Impression 3D de Récifs artificiels)
<http://www.esitc-caen.fr/en/node/249>



Partnership Opportunities using New Technologies fostering social and economic inclusion (PONToon)

PONToon élaborera une gamme d'outils et de technologies numériques permettant de s'attaquer à la pénurie de compétences numériques constatée actuellement en France et au Royaume-Uni.

Ce projet ciblera les femmes qui sont éloignées du marché du travail et qui peuvent être confrontées à des défis tels que la monoparentalité et les troubles psychologiques.

Le projet PONToon sera axé sur l'élaboration de plusieurs outils numériques qui contribueront à la qualification des femmes en améliorant leurs compétences numériques, notamment en leur permettant d'acquérir celles qui sont nécessaires pour accéder au marché du travail.

Les différents outils comprendront des entretiens virtuels, des webinaires et des jeux informatiques conçus sur mesure pour intéresser et former les utilisatrices aux compétences TIC élémentaires et avancées, à l'utilisation des médias sociaux et à d'autres compétences numériques. Ces nouveaux types de formation, qui se révèlent souvent plus attrayants et plus efficaces que les méthodes classiques, aideront les femmes socialement exclues à acquérir les compétences nécessaires pour améliorer leur employabilité et donc leur inclusion économique. La boîte à outils sera ensuite partagée avec les prestataires de service, les centres d'emploi et les collectivités locales, leur permettant ainsi de proposer aux femmes une offre de formation plus attrayante et plus complète. Pendant les trois ans et demi que durera le projet PONToon, les outils élaborés contribueront à former 1 600 femmes. L'objectif est que 400 femmes trouvent un emploi à l'issue de cette formation.



INTERREG France-Manche-Angleterre

Partenaires normands : GIP FCIP de l'académie de Caen et Trajectio (14)

FEDER : 3 997 634 €



Growth Of the Visitor Economy through TRADitional Markets and Employment and Skills - GO TRADE

GO TRADE vise à mettre un terme au déclin des centres villes en créant une marque unique de marchés locaux. Ces nouveaux marchés devraient attirer plus de 327 000 nouveaux visiteurs dans les villes du sud de l'Angleterre et du nord de la France, donnant une impulsion considérable aux économies locales.

En France comme au Royaume-Uni, les rues commerçantes, les centres villes et les places de marché souffrent considérablement de la désaffection des acheteurs. GO TRADE va s'efforcer de renverser cette tendance en réunissant les offres locales d'un certain nombre de marchés français et britanniques en une marque unique de marchés qui ciblera à la fois les résidents locaux et les touristes. Cette marque s'appellera « GoTrade ».

Le projet sera expérimenté sur les marchés de plusieurs villes de France et du Royaume-Uni, dont Great Yarmouth, Basildon et Amiens.

La marque GoTrade sera le gage de produits locaux de bonne qualité vendus par des commerçants de marché certifiés. Cette certification garantira que les commerçants de marché offrent un bon service clientèle et utilisent des techniques de vente professionnelles.



Le projet soutiendra les commerçants en utilisant des méthodes modernes de communication pour commercialiser leurs produits et en introduisant des technologies numériques telles que « clic & collecte ».

Par ailleurs, les commerçants certifiés recevront un passeport GoTrade qui leur permettra d'aller commercer sur tous les marchés GoTrade de France et du Royaume-Uni.

Non seulement la marque GoTrade soutiendra les commerçants locaux et attirera la clientèle locale, mais elle visera également à transformer les places de marché en points d'intérêt touristique, ce qui permettra d'attirer davantage de visiteurs dans les villes ayant un marché, et d'y allonger leur séjour.



INTERREG France-Manche-Angleterre

*Partenaires normands : Office de Tourisme et des Congrès de Caen-la-Mer,
Ville de Caen (14)*

FEDER : 3 871 707€

Ce projet a été retenu dans le cadre de la compétition REGIOSTARS 2020 organisée par la Commission Européenne.

ORIENTATION



La Ferme Virtuelle Normande

La ferme virtuelle est un outil de promotion des métiers. Il consiste à immerger les publics en orientation dans 5 exploitations agricoles normandes modélisées en 3D à partir d'un ordinateur ou d'un casque de réalité virtuelle. Le projet vise à communiquer efficacement auprès des publics en orientation, faire connaître les compétences et les exigences requises dans ces métiers et faciliter l'orientation vers les formations agricoles.

La ferme virtuelle est articulée autour de 3 espaces :

- Un espace de jeu pour attirer le grand public et le sensibiliser aux enjeux de l'agroécologie. Il s'agit de traiter une parcelle de maïs infestée par des pucerons en larguant avec un drone des coccinelles sur les zones infestées.
- Un espace « visite libre » où l'utilisateur peut cheminer librement dans 5 exploitations normandes. Il peut découvrir les environnements de travail (salle de traite, stabulation, serres...) et les productions fabriquées (lait, viande, miel, fleurs et produits cidricoles).
- Un espace « visite guidée » où l'utilisateur suit un parcours exploratoire mêlant des vidéos, des quiz et des espaces de simulation. Lors de son cheminement, l'utilisateur apprend à s'occuper des animaux et des plantes, à produire du cidre ou du miel, à vendre et à gérer une exploitation agricole en tenant compte de la réglementation et du contexte économique.



Projet diffusé aux professionnels de l'orientation et aux enseignants afin que tous les jeunes en formation et les publics en orientation puissent découvrir les métiers agricoles et les opportunités qu'ils offrent en Normandie.



Chambre Régionale d'Agriculture de Normandie
FSE : 61 379 €



Découverte virtuelle des métiers – Rouen (76)



La Cité des Métiers s'est saisie de la 45e finale des olympiades des métiers en 2018 comme d'un effet levier pour la création d'outils numériques de découvertes des métiers. Après une première diffusion de ces outils lors des Olympiades, la Cité des Métiers est maintenant en « Roadshow » sur les routes de la Région et propose des sessions de tests métiers à tous les publics du territoire, même les plus isolés, afin d'essaimer ces nouvelles pratiques digitales.



Cité des métiers de Normandie
FSE : 275 727,70€

INSERTION



Projet d'insertion Nouvelles Réserves du Muséum du Havre (76)

Le projet a consisté à accompagner 14 personnes ayant des difficultés d'accès à l'emploi en prenant appui sur une mise en situation de travail dans les domaines de la culture et du patrimoine et plus particulièrement sur les métiers de la conservation préventive et du livre au sein du Muséum d'histoire naturelle du Havre.

Les participants ont contribué à l'inventaire des collections et ont aidé à organiser le déménagement des réserves du Muséum. (Suite aux travaux réalisés avec le soutien du FEDER par ailleurs).





Compétences transversales au micro-lycée (27)

Le micro-lycée de l'Académie de Rouen est une structure innovante et expérimentale de retour à la formation au sein de l'Education Nationale. Le but est de permettre à des jeunes âgés de moins de 26 ans, sans formation, sans emploi et non scolarisés (décrochés et sortis sans qualification du système scolaire), de construire, grâce à la formation au sein du micro lycée, un projet professionnel définissant une certification de niveau IV, étape essentielle à leur insertion professionnelle. Deux possibilités de formation : une entrée « Motiv » (valoriser les points forts et les compétences de chaque jeune afin de les accompagner dans la construction de leur projet professionnel) et une entrée certification (préparation individualisée à la certification de niveau IV en fonction du projet professionnel de chaque jeune).

L'objectif principal de cette opération est de développer les compétences clés transversales et transférables : l'autonomie, l'adaptabilité, savoir être, connaissance du milieu professionnel, image de soi..., et ainsi, d'élever le niveau de qualification du bénéficiaire.



Ateliers de Savoirs Sociolinguistiques 2016 (76)

Cette action portée par l'AHAM vise 3 objectifs principaux :

- Acquérir une autonomie socio langagière orale et écrite
- Sensibiliser à la citoyenneté
- Faciliter l'insertion professionnelle

Ces ateliers de savoirs socio linguistiques (ASSL) se déroulent dans 3 quartiers de la ville du Havre permettant à une majorité de personnes défavorisées et ou peu formées d'accéder à la formation.

Sur l'ensemble des sites, 7 groupes de niveau sont constitués avec des entrées et sorties permanentes selon le nombre de places. Les ateliers se déroulent en demi-journée sur des horaires permettant aux parents d'enfants scolarisés d'y participer. Ces 7 groupes travaillent sur l'acquisition de la langue française à travers une pédagogie de sens qui leur permettra d'être autonomes dans leur quotidien.

En plus de cette formation linguistique, des ateliers techniques de recherche d'emploi sont proposés aux apprenants les plus avancés linguistiquement et en capacité d'accéder à la formation et/ou l'emploi.

En plus de cette formation linguistique, des ateliers techniques de recherche d'emploi sont proposés aux apprenants les plus avancés linguistiquement et en capacité d'accéder à la formation et/ou l'emploi.



FORMATION



Formation aux métiers du paysage et de l'horticulture – Evreux (27)

Dans le cadre du programme QUALIF 2018-2020, la Région co-finance avec le FSE différentes formations du CFPPA notamment celles des métiers du paysage (ouvrier paysagiste, jardinier, jardinier-paysagiste, etc...) et de l'horticulture (horticulteur, arboriculteur, chef de culture ou chef d'exploitation dans une structure horticole, etc...).





Maison domotique d'application pédagogique pour les services à la personne – Serious Game (61)

Cette maison de 120 m² est équipée de divers outils domotiques et technologiques ayant pour but de sensibiliser aux nouvelles technologies dans le maintien à domicile. L'objectif est que le public puisse connaître de nouvelles solutions permettant de retrouver de l'autonomie mais surtout que les professionnels intervenant à domicile soient en mesure de connaître, utiliser et même d'informer leurs bénéficiaires de ces solutions.



Institut Régional des Services à la Personne (IRSAP)
FSE : 50 316,43€



Formation de stratifieur/ Entreprise S3P composites – Bretteville sur Laize (14)

L'AFPA est le principal centre de formation professionnelle de France décentralisée aux Régions depuis 2010. Environ 1/4 de la formation des demandeurs d'emploi en Normandie est assurée aujourd'hui par l'AFPA.

La formation de stratifieur multi procédés en matériaux composites prépare à des métiers dans les filières émergentes identifiées par la Région. Elle est destinée à des demandeurs d'emploi et est applicable dans les secteurs professionnels tels que la construction de bateaux, véhicules, mobiliers urbains, éléments ferroviaires, à l'unité ou en petites séries.

L'entreprise S3P Composites- spécialisée dans la fabrication de pièces en matériaux composites- a embauché 4 personnes issues de cette formation.



Agence pour la Formation Professionnelle des Adultes (AFPA)
FSE : 110 000 €



Les journées de la logistique (27 et 76)

La Région est un pôle de transport et logistique incontestable tant par sa position géographique, pour la richesse qu'il engendre que pour le nombre d'emplois qu'il génère. Les activités de transport et de logistique représentent un atout pour la Région dans le paysage national. Forte des perspectives de développement qu'elle offre, la filière logistique, qualifiée d'excellente, reste une des spécificités fortes de l'appareil économique régional. Cependant à l'horizon 2020, le vieillissement des effectifs impose un renouvellement important de certaines fonctions logistiques. Aussi, pour relever les défis de demain, la profession doit se donner les moyens d'attirer des publics variés et des compétences. LSN a organisé la troisième édition des « 5 jours de la logistique », en s'appuyant sur l'expertise développée ainsi que sur ses partenaires (institutions, réseaux, entreprise...). Il s'agira de mobiliser les acteurs professionnels, élus, institutionnels et le grand public du territoire eurois et seinomarin et au-delà, avec un programme complet et varié de manifestations.

Objectifs :

- Promouvoir la filière logistique haut-normande comme filière d'excellence, en région et au-delà ;
- Favoriser les rencontres et échanges entre les différents publics et acteurs mobilisés ;
- Développer une « culture logistique » au niveau de la Région et de l'axe Seine ;
- Valoriser l'image des entreprises de la filière Transport et Logistique et lutter contre les représentations négatives ;
- Mettre en lumière les opportunités professionnelles, les variétés des profils et des compétences attendues ainsi que les parcours de formation.



Centre d'Aide à la Décision : dispositif pour faciliter l'accès et la réussite dans l'apprentissage (27)

Cette action est en direction des très petites entreprises de l'artisanat. Elle permet de répondre à leurs besoins de main d'œuvre, en formant des professionnels de demain grâce à l'apprentissage. Chaque jeune peut être accompagné durant toute l'année civile jusqu'à sa sortie positive. Le jeune peut renouveler l'année suivante s'il n'a pas trouvé de solution et à sa demande. L'action cible les jeunes du département âgés de 15 à 25 ans, dont la moitié est encore sous statut scolaire.

L'opération, permet l'amélioration de l'accueil, de l'information et de l'orientation du public. Ces actions permettront de diminuer le nombre d'interruptions de parcours imputables à une mauvaise connaissance du métier ou à une préparation insuffisante.



ACTIVITES AGRICOLES



Infrastructures de traite (76)



Il s'agit d'un aménagement d'un bâtiment en 124 places de logettes VL + matelas et installation de 2 robots de traite.



GAEC D'Escures – Saint Martin du Manoir
FEADER : 46 600€



Infrastructures - vente à la ferme (76)

La FERME DE TORCHY produit des fruits et légumes de saison, fraises, asperges, pommes de terre, carottes, betteraves et céleri. Privilégiant un mode de culture raisonnée respectueux de l'environnement, elle a choisi d'écouler sa production par la vente directe, soit sur des marchés soit à la ferme. Un soutien du FEADER a permis d'investir dans la construction d'un bâtiment de stockage sur son exploitation. L'utilisation complémentaire d'un chariot élévateur pour déplacer la marchandise lui permettra de mieux stocker sur place ses produits, et facilitera leur vente en circuit-court.



Ferme de Torchy
FEADER : 10 000€



Agrandissement et modernisation de l'élevage porcs sur paille (27)

Dans le Pays d'Ouche, Odile et Philippe Dorchies conduisent un élevage de volailles et un élevage de porcs bio. Ils cultivent du blé, du lin et du fourrage, en rotation longue avec de la pomme de terre, sur 71 ha convertis à l'agriculture biologique depuis 2004. En outre, ils tiennent un gîte de groupe sur le site de la ferme.

Pour agrandir leur élevage de porcs et d'augmenter l'autonomie de leur exploitation, ils ont construit un nouveau bâtiment pour héberger les porcs et investit dans une fabrique d'aliments et une fumière couverte.

L'élevage se compose d'une centaine de cochons de trois âges différents et d'une nouvelle bande d'une trentaine de porcelets toutes les 6 semaines. Ils vivent en groupe de 17 dans un enclos paillé avec une partie couverte et une partie en plein air. Chaque porc dispose d'un espace minimum de 2,30m². Ils ont accès à l'air libre, de l'eau en permanence et sont nourris 2 fois par jour avec 85% de productions de la ferme : céréales 60%, triticales et orge protéagineux 35%, pois féverole soja et minéraux 5% pendant un minimum de 190 jours. La paille est régulièrement changée et le fumier sert d'engrais dans les champs.

Ils sont transformés en terrines et en colis de viandes (colis hiver et « spécial barbecue » l'été) par des fermes bio à proximité, et vendus par le GAEC et les membres de son réseau.





Investissements des Etablissements Gosselin à Sainte-Genève (50)

L'entreprise, située dans la région maraîchère du Val de Saire dans la Manche, a été fondée en 1970 par 2 producteurs de légumes. Son activité s'exerce dans la commercialisation et l'expédition de légumes frais issus de la production locale : carottes de la Baie du Mont-Saint-Michel, choux-fleurs, choux verts, choux blancs, choux rouges, brocolis, poireaux de Normandie, pommes de terre, persil, navets, céleris branches, choux romanesco, pot au feu, artichauts et tomates. Elle propose ainsi un débouché aux producteurs locaux en misant sur un



www.gosselin-normandie.com



Etablissements Gosselin
FEADER : 407 045,04€

haut niveau de qualité. Depuis 2006, elle s'est engagée dans une démarche de certification environnementale et oriente de plus en plus son activité vers la valorisation de l'agriculture biologique.

Le projet financé par le FEADER vise à réaliser des investissements pour mieux faire correspondre les productions locales avec les demandes des consommateurs. Il s'agit principalement de matériels de conditionnement et d'optimisation de l'activité (trieurs calibreurs optique, filmeuses, lavage et triage des légumes apportés en vrac).



Elevage de poulets de chair à la ferme Galobio à Notre-Dame-de-Courson (14)



Crédits photo : Ouest-France

Dans le cadre d'une reconversion professionnelle (il était ingénieur mécanique chez BMW), Gaël Crocquevielle a monté son élevage de volailles de chair, avec une activité complémentaire de poules pondeuses en 2016. L'élevage est certifié en agriculture biologique pour les poules et les pintades. Les volailles sont élevées au grand air, sur un terrain en herbe de 4 hectares. Son objectif est de

produire de la viande bio de haute qualité, destiné à de la vente locale aux particuliers via une AMAP, association pour le maintien d'une agriculture paysanne, et à des restaurateurs de région parisienne. Il élève des races anciennes et des poulets de souche (Gournay), et connaît un pic d'activité pour les fêtes de fin d'année dans la production de chapons. L'activité s'est bien développée en 3 ans : les commandes à l'époque de Noël ont doublé en 2018 par rapport à l'année précédente, et la vente directe ou par AMAP s'étend désormais à la vente en magasins bio ou de producteurs à Livarot et dans les environs.

Le projet soutenu par le FEADER consiste en la construction d'un bâtiment d'élevage. La construction a fait l'objet d'une révision des installations sanitaires en 2017 en prévention du risque de grippe aviaire.



Ferme Galobio
FEADER : 7 365,78 €



GAEC Les Ruchers de Normandie – Miel, nougat, pain d'épices (27)



Pain d'épice nature ou à l'orange, nougat, caramiel, miel au noisette, confitures de fruits au miel, gelée royale et vinaigre de miel... tous ces bons produits sont fabriqués à la ferme avec tradition. Si Florent et Mélanie Maugeais sont implantés à GISAY LA COUDRE, les ruches, elles, voyagent au fil des saisons entre Pays d'Auge et Pays d'Ouche, dans le bocage normand, jusque dans le parc naturel de l'Oise, et en vallée d'Eure.



SARL Le Pressoir d'Or – Cidre, jus et pétillant de pomme – Boisemont (27)

Cette cidrerie tenue par Eric Doré propose cidre, jus de pommes, vinaigre de cidre, gelée de pommes, confit de cidre, et son célèbre Pétill' Pomme. Située au sein d'une ferme typique du Vexin Normand avec ses bâtiments en colombages du 17e siècle, la production est fidèle à la tradition avec des pommes triées à la main, récoltées et pressées mécaniquement.



le Pressoir
d'Or



SCEA FOURNIL SIPMA (27) - Farine Pain Brioche

Situé à Gasny, le fournil SIPMA géré par Jocelyne et Franck est certifié en agriculture biologique. La société assure la production de céréales, mais aussi la transformation du grain en farine puis en pain grâce à un atelier de meunerie, et enfin sa vente directe. Dans un esprit de respect de l'environnement, les producteurs ont initié sur la ferme en 2013 un projet de plantation de lignes d'arbres à destination de bois d'œuvre cultivés en association avec les céréales sur 10ha.





La Chèvre Rit à Marcouville – Fromages de chèvre (27)



Séverine et Yves Delavoipierre ont ouvert en 2018 une ferme nommée La Chèvre Rit à Marcouville. Une boutique et un laboratoire ont été construits sur place pour permettre le développement d'une filière courte allant du producteur directement au consommateur. Aujourd'hui à la Chèvre Rit, on élève des chèvres et on récupère le lait chaque jour pour en faire des fromages vendus directement au public sans passer par des intermédiaires.



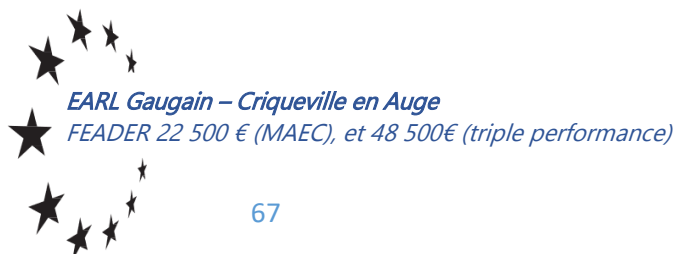
Investissements pour une triple performance économique, sociale et environnementale à la Ferme de Montavigny – (EARL Gaugain – Criqueville en Auge)

Les Marais de la Dives s'étendent sur 10 000ha. Le Projet agro-environnemental et climatique (PAEC) 2015 couvre la partie la plus à l'est des Marais de la Dives sur 11 communes. Son objectif est d'assurer le maintien des fonctionnalités des marais en termes d'épuration et de stockage de l'eau (enjeu "qualité de l'eau"), tout en préservant la biodiversité et les systèmes herbagers. Sur ce territoire, six mesures agro-environnementales et climatiques (MAEC) à enjeux localisés s'articulent autour de la gestion extensive des prairies (absence de fertilisation, limitation du pâturage, fauche tardive), de la remise en état des prairies après inondation, de la conversion de terres arables en prairies et de la mise en place de bandes refuge. Dix exploitations ont sollicité la contractualisation d'une ou plusieurs de ces mesures, dont l'EARL Gaugain (130 hectares, 60 vaches laitières), exploitation certifiée en agriculture biologique pour la production de lait, viandes et pommes.

L'EARL Gaugain est bénéficiaire d'une mesure MAEC et du dispositif sur l'investissement dans les exploitations agricoles « pour une triple performance économique, sociale et environnementale ».

Les investissements portent :

- La construction d'un hangar de stockage de fourrage ;
- L'aménagement de parcelles de pâturage ;
- L'aménagement d'une nursery pour les veaux ;
- L'achat de matériel de fenaison
- L'installation d'un pré-refroidisseur





Investissements pour une triple performance économique, sociale et environnementale au GAEC La Mare aux pois à Millières (50)

Christian et Sonia Guérin se sont installés en GAEC en 2011, en reprenant une ferme abandonnée depuis presque 50 ans. Boucher de formation, Christian Guérin a développé un modèle de ferme associant les métiers d'éleveur et de boucher, dans une exploitation certifiée bio où les bovins sont élevés exclusivement à l'herbe, au foin ou à l'enrubannage, selon les saisons.



Sur les 134 hectares de l'exploitation, M. et Mme Guérin portent un soin particulier à la composition du troupeau. Les 200 bovins, dont un tiers de veaux et une moitié de vaches allaitantes mêlent des vaches croisées et limousines, pour la qualité de leur viande. Le bien-être animal fait l'objet d'une grande attention, avec des pâturages dans un environnement calme et sain, le maintien de vaches âgées qui transmettent aux jeunes les comportements à adopter et contribuent à la sérénité du troupeau, et une nourriture de qualité.

L'exploitation a obtenu la certification « bio cohérence » en juillet 2019 (<http://www.biocoherence.fr/>), et vend ses produits à la ferme ainsi que dans les restaurants et la petite et moyenne distribution de proximité.

Le projet soutenu par le FEADER vise à financer des tunnels pour bovins pour améliorer les conditions de travail et les résultats économiques de l'exploitation. Il a obtenu la majoration agro-écologique et devrait se traduire par la création d'un emploi.



Aide à la production et à la commercialisation en circuits courts de cidre à la SCEA Le Lieu Chéri (14)



Le Lieu Chéri est situé dans le Pays d'Auge, sur des terres relativement peu fertiles mais propices à l'exploitation de vergers de pommes à cidre. La SCEA produit différentes variétés et a atteint un haut niveau de qualité dans ses productions de cidre, de calvados et de produits dérivés.

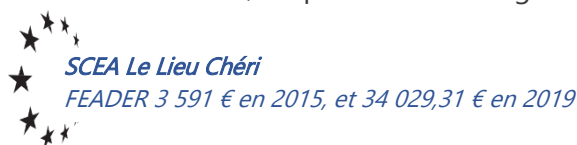
La ferme s'étend sur 19 ha de vergers Hautes-Tiges et 2,5 ha de vergers Basses-Tiges avec 20 variétés de pomme à cidre et 3 variétés de poire à Poiré. La production en pré-verger est très proche du verger bio : pas de traitement et donc pas de pesticide chimique, favorisant la biodiversité et un habitat diversifié pour les insectes pollinisateurs, les oiseaux et les autres animaux.

Les arbres fruitiers sont de hautes-tiges qui nécessitent peu d'entretien. Les arbres sont taillés tous les 2 ans. L'herbe est tondue ou mangée par les vaches régulièrement pour ne pas priver d'eau les fruitiers qui en ont besoin.

Ces vergers renferment des variétés locales résistantes aux différentes maladies des arbres fruitiers.

LA SCEA est l'une des 3 exploitations de Normandie ayant obtenu le label Haute Valeur Environnementale. Les produits sont vendus à la ferme et dans les circuits de distribution d'épicerie fine. L'exploitation fournit également de nombreux restaurants au niveau régional et national, et participe aux différentes manifestations visant à revaloriser l'image du cidre et du calvados.

La SCEA a répondu deux fois aux appels à projets FEADER du dispositif 4.2.1 Transformation à la ferme : une première fois en 2015 pour démarrer une production de vinaigre de cidre et une seconde en 2018 pour améliorer le conditionnement, la qualité de stockage et développer sa gestion commerciale.







Modernisation de la filière bois pour l'entreprise BioMat Services – Fleury-sur-Orne (14)

L'entreprise BioMat Services est une PME créée par Biocombustibles pour répondre à l'essor de la filière bois-énergie. Elle travaille principalement auprès des collectivités et des professionnels de l'environnement pour des prestations d'abattage, de broyage et de criblage de bois. La matière est ensuite valorisée pour approvisionner la filière bois-énergie.

L'entreprise s'inscrit dans une recherche de haute qualité environnementale et technique, et investit dans du matériel performant. Le soutien du FEADER lui a ainsi permis de financer l'achat de 2 porteurs forestiers aux dernières normes de sécurité, lui permettant de collecter plus de 20 000 tonnes de bois par an.

C'est aussi une entreprise qui s'investit dans l'emploi. L'achat des 2 porteurs forestiers a permis à l'entreprise d'embaucher 2 personnes et de bénéficier de la majoration de l'aide liée à la création d'emploi. Elle participe également, avec Profession bois, à des opérations de promotion des métiers du bois auprès de jeunes en recherche d'insertion professionnelle.

L'entreprise a déjà réalisé 2 projets qui lui ont permis d'obtenir deux aides de 100 000 € (63 000 € de FEADER et 37 000 € de la Région). Un troisième projet est en cours de réalisation.

ALBACH DIAMANT 2000	Porteur JOHN DEERE 1110G	Porteur JOHN DEERE 1210G
		
Broyeurs de plaquettes forestières de 620 chevaux de puissance, équipé d'une grille de 100 à 45.	Ce porteur de taille intermédiaire se révèle très polyvalent. Il sera utilisé par Biomatservices aussi bien dans les travaux d'éclaircie tardive que lors de l'abattage final grâce à sa grande force de traction et sa commande de la grue plus précise.	Grâce à un meilleur accouplement du moteur diesel puissant à la transmission, la force de traction est nettement améliorée pour ce porteur intermédiaire. La commande précise de la grue est de toute évidence la caractéristique numéro un de cette machine.
NOUVEAUX MATÉRIELS		
		
<small>BIOMATSERVICES a acquis en 2017 et 2018, deux porteurs forestiers de marque John Deere de modèle 1110G et 1210G. L'investissement dans ces matériels a été accompagné financièrement à hauteur de 40 % pour la Région Normandie et l'Union Européenne via le Fonds européen agricole pour le développement rural. Ces matériels interviennent sur la Normandie pour mobiliser principalement du bois énergie qui est valorisé dans les chaufferies de la région par Biocombustibles. Chaque matériel a permis de collecter environ 12000 tonnes de bois énergie en 2018.</small>		



Soutien à l'investissement dans une démarche exigeante en termes de valeur ajoutée et de qualité au GAEC Pollet – Exploitation polyculture-polyélevage (Pays de Bray, 76)



Le GAEC Pollet est une exploitation familiale à 3 associés, M et Mme Pollet et leur fils. L'exploitation de 192 hectares a 3 domaines d'activité : 45 vaches allaitantes, 65 chèvres et 144 hectares de céréales. A cela s'ajoute 48 hectares de prairies temporaires. Elle est membre d'un GIEE (Cernodo) basé dans la région des Hauts-de-France qui s'est fixé pour objectif d'aider les exploitations à associer cultures et élevage.

Le projet de développement de l'exploitation s'est étendu sur plusieurs années, avec le soutien du FEADER à différentes étapes.

En 2016, l'exploitation se convertit en agriculture biologique et bénéficie de l'aide à la conversion. Elle est également engagée en MAEC localisée, sur une partie de sa surface. 2016 est aussi l'année où Thomas Pollet s'est installé en s'associant avec ses parents, avec le soutien de la Dotation Jeune Agriculteur (17 550 € dont 14 040 € de FEADER et 3 510 € de l'Etat).

En 2017, l'exploitation investit dans du matériel de valorisation des prairies (herse, écimeuse, matériel de préparation du sol) avec une aide du FEADER dans le cadre du dispositif 412 (subvention de 21 901,36€, financée à hauteur de 10 950,68€ chacun par le FEADER et des fonds Région). La même année, elle se dote d'un atelier de transformation du lait de chèvre en yaourts bio, avec une aide du FEADER dans le cadre du dispositif 4.2.2 Transformation à la ferme (3 532 € dont 1 766 € de FEADER et autant de la Région).

En 2018, 2 subventions du FEADER sont attribuées dans le cadre du dispositif 411 : l'une de 10 923,63 € (et autant de l'Etat) pour l'aménagement d'une stabulation et l'acquisition d'une presse à balles rondes, et l'autre de 8 412,99 € (avec cofinancement Région) pour la construction d'un bâtiment de stockage de céréales et de fourrage.

Au total, l'exploitation a bénéficié d'un peu plus de 161 000 € de subventions, dont 103 500 € de FEADER, pour réussir son passage en agriculture biologique, consolider l'extension du GAEC à 3 associés et faire vivre une exploitation articulant cultures et élevages.





Production et vente de légumineuses bio (27)

L'exploitation de Laurent Haye située à Tilleul-Dame-Agnès dans l'Eure produit des céréales et du lin textile depuis plus de vingt ans. Suite à sa conversion en agroécologie en 2011, son exploitation produit et commercialise, en circuit-court, des légumineuses en grain et en farine sous la marque GUMI.



Création d'une unité de transformation laitière (61)

La SAS a été créée en 2018 avec le regroupement de 3 exploitations agricoles dans le Perche afin de sortir du système industriel laitier. Jusqu'à présent, la société ne commercialise que du lait UHT dont la stérilisation est en sous-traitance car les lignes sont trop coûteuses. La SAS a effectué un travail sur 2 ans pour créer son réseau commercial et vendre la totalité de sa production de 1,7 millions de litres de lait. Elle commence aussi à recruter de nouveaux producteurs locaux.

Dans le cadre de son développement, le projet de la SAS est de créer une unité de transformation de produits laitiers avec l'acquisition d'un terrain, d'un bâtiment (portage Communauté de Communes), et de matériels et d'équipements productifs. Le projet a pour objectif de créer de nouvelles gammes de produits laitiers dont une gamme « bio » (beurre, yaourts, crème etc.), créer des emplois en zone rurale (après projet de 2 à 7 ETP), assurer un approvisionnement local (éleveurs dans le Parc Naturel Régional du Perche), développer les ventes de lait UHT et conserver le tissu économique agricole rural.





Reine Mathilde

Le programme vise à faire grandir et renforcer la filière lait bio en Normandie. Il a vu le jour en 2010 et présente sa quatrième phase pour 2022-2024.

4 grands objectifs opérationnels :

- Explorer et démontrer de nouvelles pratiques d'élevage et de cultures en bio pour répondre aux enjeux des aléas climatiques ;
- S'inspirer des pratiques innovantes, résilientes et vertueuses au sein de la communauté d'éleveurs laitiers normands ;
- Mettre à disposition de tous les acteurs de l'écosystème laitier normand ses savoirs et ses références techniques bio ;
- Accompagner les producteurs dans la réflexion vers la conversion ou en conduite bio et sensibiliser les éleveurs de demain.

Toutes les actions développées au niveau du programme visent l'accompagnement des éleveurs à l'agriculture biologique (conversion, amélioration des performances techniques, sanitaires, économiques, environnementales et sociétales). Un des intérêts de ce projet est l'alliance entre agriculteurs conventionnels, biologiques, conseillers, vétérinaires, enseignants et scolaires. Ce projet revêt à la fois une dimension innovante et structurante pour la filière.



*Institut de l'élevage, Chambre Régionale
d'Agriculture de Normandie, Littoral
Normand, Bio en Normandie, AGRONAT
FEADER : 179 199,92 €*



Création d'une farine Label Rouge Normande (27)

Depuis 2003, le Moulin d'Auguste a souhaité avoir une démarche de circuit court : rayon d'approvisionnement en blé limité à 40 km, et rayon de livraison de ses farines, à 150 km. Cela lui permet de se différencier des grands groupes meuniers.



Par ailleurs, le Moulin d'Auguste travaille en partenariat avec la coopérative SEVEPI, pour 95% de ses approvisionnements en blés conventionnels et biologiques.

Le projet correspond à la création d'une farine Label Rouge Normande :

- sécurisation sanitaire des farines (installation d'un désinfecteur mécanique et d'une bluterie)
- transformation des 4 mélangeuses en silo de stockage
- réfection de la ligne de fabrication et de conditionnement des mixes
- création d'un atelier de conditionnement et de palettisation automatique
- amélioration des conditions de travail du personnel de production
- aménagements pour réduire l'impact sonore.

Le Moulin d'Auguste est le dernier moulin en activité dans l'Eure.



Accessibilité alimentaire de qualité pour tous : vers une coopération des acteurs du territoire havrais (76)

Comment, par la coopération entre acteurs, développer la résilience du territoire havrais en faveur d'un consommateur local, tout en facilitant une accessibilité à une alimentation de qualité pour tous ?

Le projet propose de faire coopérer plusieurs acteurs de l'alimentation, à la fois producteurs, distributeurs et restaurateurs dans le but de proposer une vision commune à l'attention des mangeurs du territoire considéré, tout en se positionnant au plus proche de ces mangeurs pour les intégrer dans une démarche de coopération territoriale où une place d'acteurs leur serait donnée :

- des ateliers et animations basés sur le principe des Cuisines Nourricières
- une cantine de quartier, ouverte à tous, qui concentre ses missions autour du repas quotidien, en conviant trois objectifs autour de la table : la santé, le lien social et l'écoresponsabilité (une équipe de 4 à 9 adhérents, encadrée par un professionnel, prépare un repas de 30 à 40 couverts, certains soirs et week-end. Repas ouvert à tous, à prix libre)
- les habitants des quartiers prioritaires passeront commandes de paniers, participeront à l'élaboration de leurs paniers en prenant part au conditionnement des produits avant de les réceptionner. Ces ventes sont couplées avec de la sensibilisation (ateliers).





La Navette (14)

« Un circuit court est un mode de commercialisation des produits agricoles qui s'exerce soit par la vente directe du producteur au consommateur, soit par la vente indirecte à condition qu'il n'y ait qu'un seul intermédiaire ».

Le projet consiste à mettre en place une solution logistique permettant de limiter le nombre d'interlocuteurs présents actuellement entre les producteurs et/ou grossistes et leurs clients finaux, ainsi qu'à limiter le nombre de flux nécessaires actuellement pour livrer.

Actuellement, il existe 3 différents schémas logistiques pour que le client final dispose de sa marchandise : soit, il utilise son propre véhicule et vient directement sur le marché de Gros de Soliers pour récupérer sa marchandise, soit, le producteur et/ou le grossiste livre ce client lui-même, soit il fait appel à un transporteur.

Il s'agit donc de réunir l'ensemble des acteurs du MGAC de Soliers et de leur apporter une solution en cohérence avec leurs besoins et cela dans une politique de développement RSE cohérente. La coopération entre tous les acteurs est nécessaire.



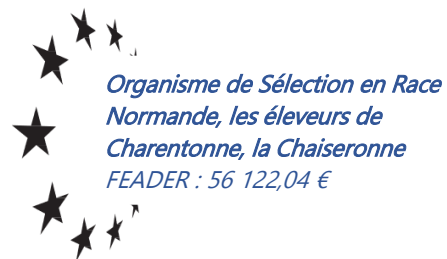
Race Normande et créneaux de proximité (RNCP)

Les objectifs globaux de ce projet sont de rendre fluides sur le plan de l'organisation et durables sur le plan économique et environnemental les concepts de circuits courts et de marchés locaux portant sur la commercialisation de la viande d'animaux de race Normande lorsqu'elle est produite au travers de cahiers de charges particuliers.

Actions collectives concourant à la réalisation de ces objectifs :

- développer des pratiques et des productions traditionnelles liées au territoire normand et à la race Normande et concourant à son développement économique,
- expliquer l'intérêt du concept de marché local auprès des éleveurs, de la restauration commerciale et collective et des organismes de formation professionnelle,
- aider l'ensemble des maillons de la filière à mieux se connaître,
- créer de la valeur économique en construisant de manière concertée des schémas de valorisation des produits à des prix supérieurs de 10 à 15 % au marché, en développant des argumentaires basés sur les itinéraires techniques mis en œuvre, en expliquant auprès de l'ensemble des acteurs concernés le concept d'« équilibre matière »,
- faire connaître et développer la commercialisation des produits issus des marchés locaux et des circuits courts portés par les acteurs du projet.

Ce projet visera plus globalement à consolider et à développer les marchés locaux et les circuits courts déjà en place autour des entreprises Les Eleveurs de la Charentonne et Grosdoit et La Chaiseronne.





VALOBOIS (50)

Projet d'expérimentation des valorisations du bois bocager déchiqueté en litière animale et en Bois Raméal Fragmenté, qui se décline sous forme d'expérimentations permettant de recueillir des données sur la faisabilité technique, économique et organisationnelle de ces deux pratiques.

Il explore de nouveaux débouchés au bois bocager en complément du bois énergie, valorise la haie, mène des expérimentations sur un troupeau de vaches laitières, produit des références techniques sur la valorisation agronomique des effluents issus de ce type de litière et référence des valorisations permettant d'accroître la séquestration carbone et la contribution de l'agriculture à l'atténuation du changement climatique.

Il identifiera et caractérisera les faisabilités technico-économiques de la valorisation des plaquettes bocagères, du bois des tailles de haies en Bois Raméal Fragmenté : intérêt du BRF pour relever le taux de matière organique et la couverture des sols.



*Chambre Régionale d'Agriculture de Normandie,
Fédération des CUMA Normandie Ouest, Association
Normande de la ferme expérimentale de la Blanche
Maison, Institut de l'Élevage, GIE SILEBAN
FEADER : 178 860,80 €*



Investissements agricoles – EARL Saint-Joseph (76)

Exploitation de 263 ha

- Grandes cultures : blé 80 ha ; orge 8 ha ; colza 10 ha ; pommes de terre 30 ha ; lin 40 ha ; betterave 16,5 ha ; maïs 10 ha ; luzerne 15 ha ; chanvre bio 9ha
- 17 ha de grandes cultures ont été convertis en bio
- Cultures fruitières : 12 ha (pommiers) bio
- Prairie permanentes : 22 ha

Atelier cidricole /objectifs 2023 : 200 tonnes de pommes pour 100 000 litres de cidre et 20 000 litres de jus de pommes – projet 2020,

Élevage : Démarrage d'un atelier ovin viande (une quarantaine pour l'instant) sous les pommiers – projet 2018

M. Lambard est toujours à la recherche de nouveaux projets pour optimiser son exploitation et évoluer vers une agriculture écologique et intensive. 17 ha de grandes cultures ont été convertis en bio mais la conjoncture sur les légumes bio s'est contractée. Ces parcelles ont été orientées vers le chanvre bio (commercialisé auprès d'Agrochanvre dans la Manche) et la betterave sucrière.



*EARL Saint-Joseph
FEADER : 25 000 € + 18 550,60 €*

JEUNES AGRICULTEURS



Les jardins du Tormellier (Dotation Jeune agriculteur)

Marine BENARD, et Morgane DUMESNIL sont installées à St Pierre de Cormeilles depuis le 14/08/2018. Elles proposent sur leur exploitation de 5 hectares : maraichage AB, éthologie équine – vente en AMAP, circuit-court.

Le projet ne se limite pas à la seule activité de maraichage, il vise une production de cidre et jus de pomme, l'installation d'ateliers de poules pondeuses, en intégrant d'autres collaborateurs, le tout mené dans une recherche d'autonomie énergétique.



Les jardins du Tormellier veulent être une structure ouverte et mènent également des activités de communication et de pédagogie pour faire connaître leur démarche ou collaborer à des actions sociales en partenariat avec des centres de loisir, l'accueil de jeunes migrants, de MFR...



GAEC les jardins du Tormellier
FEADER DJA : 27 000 €



La ferme paysanne à Ménil-Erreux (61)

Les deux frères Bellin à Ménil-Erreux (61) se sont installés en agriculture en 2020.

Dans leur ferme paysanne, ils fabriquent du pain avec les céréales produites. Ils se lancent également dans une production d'huile de colza et de tournesol afin de se diversifier. Leur objectif est d'avoir une production de qualité et d'être transparents auprès des consommateurs pour qu'ils voient comment sont produits les aliments qu'ils achètent.



Les frères Bellin
FEADER : 108 707 €



Création d'un bâtiment de stockage de fourrages et l'extension d'un bâtiment (50)

Le GAEC est constitué de 3 associés exploitants : Christian Legret (52 ans), Honorine Legret (49 ans) et Corentin Legret (23 ans – jeune agriculteur).

Le GAEC comporte une surface agricole utile de la structure de 100 ha dont 43 ha d'herbe. 25 ha de blé sont cultivés. Le cheptel est constitué de : 110 vaches laitières et 65 génisses lait, 15 vaches allaitantes et 12 génisses viande et 126 bovins à l'engraissement.

Le projet d'investissement est mis en œuvre dans le cadre de l'installation de Corentin (avril 2018). Il consiste en la création d'un bâtiment de stockage de fourrages et l'extension d'un bâtiment pour l'installation d'un robot de traite avec pose d'un refroidisseur pour l'économie d'énergie. Une auto chargeuse est également acquise pour la valorisation des prairies.

La Commission permanente du 11/03/2019 a attribué, dans le cadre du dispositif Agriculture Normande Performante, une aide de 90 000 € (56 700 € FEADER ; 30 500 € Région ; 2 800 € AESN) pour un montant de dépenses éligibles de 200 000 € (taux d'aide : 45 %).



RECHERCHE AGRICOLE INNOVATION



AgroEcoLiF (27)

Les départements de l'Eure et de la Seine Maritime représentent 50% de la production linière française sur près de 40.000 ha, impliquant 8 coopératives et 2800 agriculteurs. Dans une approche globale et anticipée, le projet a pour objectif de proposer des alternatives aux produits chimiques en travaillant sur les leviers agronomiques.

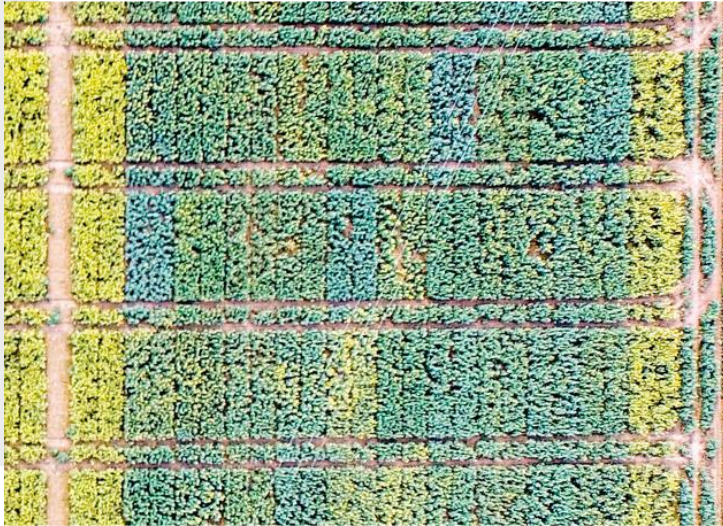
Le projet s'attache à rechercher une cohérence globale de l'itinéraire de production du lin fibre ciblant une variété semée à la bonne date, à une densité maîtrisée, avec un recours au bio-contrôle et au désherbage mécanique. L'objectif est d'obtenir un rendement maximisé et une bonne qualité des fibres. Une évaluation sera conduite afin de mesurer les résultats économiques, le niveau de dépendance aux intrants comparé à un itinéraire technique de production conventionnelle (ayant cours actuellement).

Partenaires : Coopérative de Teillage de Lin du plateau du Neubourg (350 adhérents - 5500 ha), Coopérative linière AGYLIN (350 adhérents - 8500 ha), Coopérative linière Terre de Lin (TDL) (600 adhérents, 15 % de la production mondiale)





Nouvelles technologies et méthodologies pour un pilotage des cultures plus performant (27)



Mise en œuvre de technologies issues du numérique (ex : station météo connectée, liaison avec images satellites pouvant aider à la décision etc.) qui sont étudiées pour leur incidence sur l'évitement des traitements de précaution, la modulation intra parcellaire et la consommation globale d'intrants. Cette optimisation de consommation aboutira à un impact sur le résultat économique des exploitants.

Par ailleurs la modulation intra parcellaire (grâce à l'agriculture de précision) va permettre de réduire la pression environnementale. Ils travaillent sur des solutions numériques qui débouchent à des applications sur smartphone (ex : station météo connectée, liaison avec images satellites pouvant aider à la décision etc.)

Ce projet a aussi pour ambition d'étudier l'impact du numérique sur l'humain utilisateur : en quoi cela modifie son comportement, son confort de travail, quelles sont les compétences nouvelles à acquérir, en quoi les rapports agriculteur-conseiller sont modifiés ?



DéfiSol R et D (chef de file)

Partenaires : GRCETA de l'Evreucin, Cap Seine, Unilasalle et le groupe Natup

FEADER : 88 672,20 €



Agriculture de groupe 2.0

Des solutions numériques pour les collectifs agricoles

Le projet Agriculture de groupe 2.0 réunit des structures agricoles, des groupes d'agriculteurs, un établissement d'enseignement agricole et une start-up afin de tester et concevoir des solutions numériques, notamment des outils et des méthodes d'animation, au service des collectifs agricoles. Les ressources produites sont disponibles sur une plateforme numérique : [#Agriculturedegroupe2.0 | cuma Ouest - leader de l'agriculture de groupe.](#)



Fédération régionale des coopératives d'utilisation de matériel agricole de l'Ouest

FEADER : 109 295 €

FILIERE EQUINE



Acquisition d'un tapis de capteur de pression électronique (76)

L'utilisation du tapis de capteur de pression électronique permettra de réaliser des études en lien avec les selliers, les vétérinaires, les ostéopathes, les fabricants de matériel équestres pour améliorer le confort du cheval par des selles mieux conçues et adaptables au dos du cheval mais de façon plus scientifique qu'empirique.



SAS EQUESTRIA CONSULTING NORMANDY
FEADER : 1 339 €



EARL GEAI (50)

- Investissements :

Création d'une écurie active, dont 4200 m² d'espace extérieur attenants à l'écurie (stabulation libre de 360 m²), comprenant matériel et équipements pour l'écurie active, des barrières, 6 abris, 2 boxes avec paddock pour les nouveaux venus, 2 boxes d'isolement, rond de longe de 16m de diamètre.

- Objectif du projet :

Créer une activité de pension-travail avec 2 spécificités : l'hébergement des chevaux en écurie active (amélioration confort et santé des chevaux) et le travail des chevaux sur les principes de l'équitation western.



EARL GEAI
FEADER : 12 893,73 €



Spa équin – Bien-être animal (76)

Objectif : Soutenir une filière d'excellence en Normandie pourvoyeuse d'emplois et d'activité en zone rurale

La Normandie est la première région détentrice d'équidés de France. Toutes les activités liées au cheval y sont présentes : courses de trot et de galop, sport et loisir, travail, viande et même cosmétiques à base de lait de jument.

Le FEADER a pour objectif d'accompagner la création et le développement des entreprises de la filière équine en zone rurale, en privilégiant les projets mettant en avant le bien-être animal. Lorie-Sanchez-Perez a monté son activité de massage et de préparatrice physique spécialisée dans l'accompagnement des chevaux de course. Elle a souhaité investir dans un spa équin pour aménager un centre dédié au bien-être des chevaux à Saint-Martin-Osmonville (76).



COMMUNICATION



Campagne de promotion des fromages AOP de Normandie

Il s'agit d'une campagne collective sur les 4 fromages AOP de Normandie (Camembert, Neufchâtel, Livarot, Pont L'Evêque) :

- animations culinaires,
- participation à des manifestations type festivals,
- diffusion de supports de communication (films, tuto recettes), lancement d'une campagne presse pour communiquer auprès d'un large public (M6 play, marmiton, cinéma, tendance ouest).
- participation au salon de l'agriculture de Paris
- participation au festival des AOC/AOP de Cambremer.



ODG LAITIERS NORMANDS

FEADER : 68 102,11 € + 20 998,79 €

OFFRE DE SOINS



Pôle de Santé Libéral et Ambulatoire (PSLA) à Saint Pierre en Auge (14)

Afin de conforter l'offre de soins sur son territoire, favoriser le renouvellement des professionnels de santé et répondre aux enjeux d'une meilleure prise en charge des patients, la collectivité associée aux praticiens a souhaité développer un Pôle de Santé Libéral et Ambulatoire (PSLA).

Situé en cœur de bourg et présentant un réel intérêt patrimonial, le bâtiment de l'ancien Collège Beauvalet offrait une opportunité d'implantation idéale. La reconversion du site a ainsi permis de regrouper une vingtaine de professionnels de santé dans un lieu unique répondant aux derniers standards en termes d'accessibilité et de performance énergétique.

Le pôle de santé mis en service en 2017 accueille ainsi des cabinets de médecins généralistes, dentistes, kinésithérapeutes, podologues, soins infirmiers, ostéopathe, diététicienne, et un cabinet partagé, orthoptiste, psychologue et sage-femme.



Communauté d'agglomération Lisieux Normandie
FEADER : 346 134,38€



Pôle de Santé Libéral et Ambulatoire (PSLA) à Coutances (50)

Vingt-cinq professionnels de santé se partagent les 1 700 m² du pôle santé.

Dès l'ouverture, le pôle affichait 80 % d'occupation. Le premier étage affiche complet avec une sage-femme, deux orthoptistes, un psychomotricien, un diététicien, deux dentistes, deux dermatologues. Le rez-de-chaussée est occupé par deux psychologues, deux kinésithérapeutes, deux podologues, un ergothérapeute, un cabinet infirmier, deux médecins généralistes.



Communauté de communes Coutances Mer et Bocage
FEADER : 470 783,43€



Pôle de Santé Libéral et Ambulatoire (PSLA) à Blangy sur Bresle (76)

La maison de santé pluridisciplinaire de Blangy-sur-Bresle a ouvert ses portes le 1er février 2018. Ce projet mené par la Communauté de Communes Interrégionale Aumale - Blangy-sur-Bresle permet aux habitants du territoire de bénéficier d'un service de santé moderne où plusieurs professionnels sont rassemblés

La maison de santé de Blangy-sur-Bresle regroupe :

- 6 cabinets de médecins généralistes ;
- 2 cabinets de médecins spécialistes ;
- 1 salle d'urgence ;
- 1 cabinet de psychologue ;
- 1 cabinet d'orthophoniste ;
- 2 cabinets d'infirmières ;
- 1 espace kinésithérapeutes ;
- 2 cabinets de dentistes ;
- 1 cabinet de médecine du travail ;
- 1 cabinet d'ostéopathe ;
- 1 cabinet de diététicienne nutritionniste ;
- 1 salle de réunion ;
- 1 espace repas.



Communauté de communes interrégionale Aumale - Blangy sur Bresle
FEADER : 421 129, 05€

LEADER



Acquisition d'un Echographe pour la mise en œuvre d'une consultation avancée en cardiologie – Sées (61)

Mise en place d'une consultation avancée en cardiologie :

L'aide LEADER a permis de mettre en place la consultation avancée en cardiologie à l'hôpital de Sées. Dans le cadre du partenariat avec le centre hospitalier d'Alençon-Mamers cette consultation a été ouverte en 2018 avec la venue d'un cardiologue une journée par semaine pour des consultations externes sur rendez-vous pour les habitants du territoire des Sources de l'Orne ainsi que pour les patients hospitalisés à l'hôpital de Sées. Pour mettre en place cette consultation l'acquisition d'un échographe a été cofinancée par les fonds LEADER.



Développement du service d'imagerie médicale :

En 2019 la télé-interprétation en imagerie médicale a été développée avec le centre hospitalier d'Argentan. L'hôpital de Sées propose un plateau technique en imagerie et la manipulatrice adresse les clichés au centre hospitalier d'Argentan où ils sont interprétés par un radiologue.



Un capteur plan a été co-financé par LEADER pour obtenir des images de haute résolution et permettre la télétransmission des données. L'activité d'imagerie est en progression à l'hôpital de Sées et l'acquisition de ces équipements permet de consolider cette offre de soins.

Acquisition d'un mini-bus adapté aux personnes à mobilité réduite :

L'hôpital de Sées dispose également d'un EHPAD de 204 lits ainsi que d'un accueil de jour de 10 places destiné au maintien à domicile des personnes âgées en perte d'autonomie et proposant un soutien aux aidants. Les bénéficiaires de l'accueil de jour qui résident dans les communes autour de Sées devaient se rendre par leurs propres moyens au centre hospitalier, ce qui constituait un frein important. Par ailleurs, l'EHPAD qui propose des sorties à ses résidents, avait un véhicule vieillissant et non adapté aux personnes à mobilité réduite (PMR). L'aide LEADER a permis en 2020 l'acquisition d'un mini-bus adapté au transport de 9 personnes dont 2 en fauteuil roulant.

Dans ce territoire à faible densité de population où il existe très peu d'offre de transport collectif, la mise en place d'un transport adapté par l'hôpital permet d'augmenter la fréquentation de l'accueil de jour, de favoriser le répit des aidants, de renforcer la confiance entre les équipes et les familles et de permettre des sorties extérieures aux résidents. Afin d'optimiser l'utilisation de ce véhicule, il peut également être mis gratuitement à disposition, lorsqu'il est disponible, d'associations et d'établissements médicaux-sociaux du territoire.



Développement de l'offre d'hébergement temporaire pour les jeunes en alternance du FJT – Alençon (61)

Démolition de 80% d'un bâtiment obsolète et construction de 20 logements T1. Cette réalisation a permis d'augmenter l'offre de logements en direction des alternants (formation et apprentissage).





Construction d'un pôle commercial multiservices – Crulai (61)

Bâtiment sur la RD 918 empruntée par 4200 véhicules par jour appartenant à la commune et vacant depuis plusieurs années. Le projet consiste à le démolir pour reconstruire le pôle (magasin d'alimentation, bar-brasserie-restaurant, agence postale et aménagements extérieurs).



Lieu passerelle pour l'inclusion scolaire d'enfants vulnérables – Lisieux (14)

Local dédié au sein d'une école maternelle permettant d'accueillir des groupes de 8 enfants maximum de 2 ans 1/2 à 4 ans. Les professionnels de l'équipe du CAMSP du Pays d'Auge constatent que certains enfants, compte tenu de leurs difficultés, ne sont pas prêts à intégrer une classe ordinaire, à 3 ans. Ils ont besoin d'une année « préparatoire » pour comprendre ce qui va être attendu d'eux, dans une classe maternelle : une année intermédiaire pour intégrer ensuite l'école ordinaire dans les meilleures conditions. Les objectifs sont de préparer l'enfant à l'entrée à l'école maternelle, en travaillant sur les prérequis indispensables à l'autonomie (travail autour de la séparation, du langage et de la communication, de la sécurité motrice, de la propreté...) et de permettre à l'enfant de s'approprier des connaissances et des compétences, de découvrir et de comprendre ce qu'est l'école dans ses rythmes, organisations, et apprentissages, grâce à des temps d'activités partagées



Association pour la promotion du développement de l'enfant et de l'adolescent du Pays d'Auge
FEADER : 46 202,81 €



Restauration de la roue à eau de la Forge d'Aube – Musée de la Grosse Forge – Aube (61)

Ancienne Forge le long de la Risle classée "Monument historique". Projet visant à conforter l'attractivité du site culturel à vocation touristique. La Forge fait déjà l'objet d'une mise en valeur culturelle.



Rénovation du mat du voilier « Neire Maôve » - Carteret (50)

La construction de la goélette la « Neire Maôve » est l'aboutissement d'un long travail de documentation et d'une mobilisation importante venant de l'association, de professionnels, mécènes d'entreprises et collectivités. Le bateau est classé « Bateau d'intérêt patrimonial ». Le projet consiste à rénover le mât de 25 ans afin de préserver le patrimoine maritime du Cotentin mais également assurer l'ouverture de la nouvelle saison touristique.





Rénovation d'un bateau à passagers pour les balades en mer - Carentan (50)

Le projet consiste à rénover (moteurs, rénovation extérieure, bancs, espace salle à manger) un bateau pouvant accueillir 65 personnes soit les passagers d'un car entier. Ce bateau offre de nouvelles opportunités (balade à la journée) Aucun bateau ne propose ce type de balade en mer actuellement. La centralité touristique du port de Carentan permettrait également le développement d'autres activités (bar à huitres...).



Enerterre – Cotentin et Bessin (50)

Le projet met en œuvre des chantiers participatifs d'isolation ou de rénovation d'enduits terre, encadrés par un formateur professionnel et s'appuie sur l'entraide dans le cadre d'un SEL (Système d'Echange Local). L'objectif du projet est d'aider les personnes en situation de précarité énergétique à rénover leur logement en répondant à plusieurs défis (valorisation du patrimoine, amélioration thermique, lien social, emploi locaux...). L'association Enerterre a été créée en 2013 afin de fédérer les bénéficiaires du dispositif et les bénévoles qui participent aux chantiers.



Projet finaliste aux « Rural Inspiration Awards ».

Les prix [Rural Inspiration Awards](#) récompensent des initiatives inspirantes financées par le Fonds européen agricole pour le développement rural (FEADER) qui démontrent la contribution de la politique de développement rural à une Europe rurale plus compétitive, durable et inclusive.



Ouverture d'un drive Cababio produits bio et/ou locaux – Coutances (50)



Développement de l'activité de la ludothèque itinérante et de son programme d'animations - Sud de l'Eure (27)

« La Ludo d'Iton » est une ludothèque associative itinérante implantée depuis août 2011. Elle a pour objet la promotion et la proposition d'activités centrées sur le jeu et les objets ludiques. Ses actions se déroulent principalement sur 3 secteurs géographiques : Breteuil-sur-Iton, Damville et Verneuil-sur-Avre. La majorité des actions se déroulent sur le territoire de Breteuil-sur-Iton, principal financeur de l'association. Elle vise le développement d'un service culturel et social de proximité, mais également la participation à l'attractivité du territoire.



Dans le cadre de ses activités, « La Ludo d'Iton » utilise les véhicules personnels du salarié et des bénévoles de l'association, limitant ainsi les partenariats possibles et le déploiement territorial des animations.





Restaurant multi-services sur la route des Chaumières - Aizier (27)

Fréquenté par de nombreux randonneurs, le village d'Aizier ne comptait plus un seul commerce. Avec l'aide de LEADER, la commune a réhabilité un bâtiment qu'elle possédait en centre-bourg pour y accueillir un couple de restaurateurs. Ceux-ci proposent également aux habitants et aux touristes un espace épicerie, un point « multi-services », un « dépôt de pain » et un salon de thé ouvert le week-end.



Création et animation d'une boutique éphémère itinérante valorisant les savoir-faire, les créations et les produits des artisans et artisans d'art – Sud de l'Eure (27)

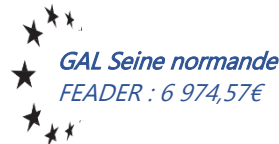
Le projet a pour but de favoriser la coopération entre artisans et créateurs normands à travers une démarche collective de mise en valeur de leurs créations. Au sein d'un lieu d'exposition éphémère et itinérant, le projet permet aux professionnels de l'artisanat et des métiers d'art de rencontrer les publics et de faire découvrir leurs talents, techniques et savoir-faire.





CAFÉ'IN convivialité et recyclage – (76)

Constituer un réseau de bénévoles pour rendre visite à des personnes âgées souffrant de solitude, c'est l'objectif de l'opération Café'In, menée dans 13 communes du canton de Duclair. Mais cela ne s'arrête pas là puisque l'équipe de bénévoles a aussi pour mission d'aider les personnes visitées (en échange d'un café) à trier leurs déchets non ramassés à domicile. La collecte (verre, piles, ampoules, bouchons plastique) est ensuite assurée par Café'In en pousse-pousse électrique.



Terre des simples sur les plantes aromatiques (14) GAL Sud Calvados

Encore peu développée en Normandie, la production de plantes aromatiques et médicinales est en plein essor.

L'exploitation agricole Terres de Simples a donc décidé de mettre en place un atelier de production et de transformation dans le Sud Calvados. Objectifs : créer un espace de travail multifonctionnel pour l'accueil et la vente à la ferme, valoriser les ressources locales et optimiser les économies d'énergie, renforcer la communication autour des plantes aromatiques et médicinales.



Création d'une ligne de pressage de pommes (27) -- GAL Seine Normande

Ce projet a pour objectif de proposer aux habitants de transformer leurs fruits, particulièrement les pommes et les poires, en jus grâce à l'acquisition d'un pressoir. Il remplit divers objectifs :

- Valoriser les fruits existants et favoriser la plantation des arbres fruitiers normands.
- Utiliser les pommes de nombreux habitants qui se perdent sous les pommiers.
- Donner envie de planter des pommiers pour lutter contre la disparition des clos normands typiques.
- Créer du lien avec les résidents des centres pour personnes en situation de handicap et les habitants.

L'association les trois pommes épagnoles, situé à Epaignes, a trouvé le matériel adéquat, le lieu, la ferme Communale et le financement pour réaliser les premiers pressages en fin d'année 2017.





Création d'une supérette multi-services « Au marché REVER » (27)

Le projet a pour objectif de pérenniser, assurer la survie du commerce local, valoriser le village de Conteville et proposer à la population de nombreux services essentiels pour les habitants et personnes de passage.

Mise en œuvre :

- Réalisation de travaux de rénovation, de mise aux normes et de modernisation puis acquisition de matériel neuf : groupes froid positifs, négatifs, fours à pain/viennoiserie, caisse/balance.
- Réalisation :
- Travaux de réhabilitation
- Acquisition d'équipement (mobilier, four, ordinateur, présentoirs, ...).



Remplacement de 2 chaudières fuel par une chaudière à granulés de bois (27)

L'installation d'une chaudière fonctionnant à partir de granulés de bois pour chauffer la mairie, la salle des associations, le logement communal et le restaurant permet de faire des économies d'énergie et de participer à la transition énergétique.

Mise en œuvre :

- Remplacement des chaudières fuel par la chaudière aux granulés de bois ;
- Mise en route de la chaudière.





Aménagement d'équipements ludiques, touristiques et sportifs sur la base de loisirs de St Evroult (61)

Saint-Evroult-Notre-Dame-du-Bois est située à 15 km à l'Ouest de l'Aigle. L'espace forestier représente plus de 50% de sa superficie. Depuis de nombreuses années, la collectivité s'attache à conserver et mettre en valeur le patrimoine de son Abbaye du XIIIème siècle ainsi qu'à développer sa base de loisirs. Malgré la qualité des initiatives, il n'y avait pas réellement de projet de territoire et les partenaires étaient sollicités au coup par coup. Afin d'accompagner la collectivité dans ses choix et orientations, de rassurer les partenaires techniques et financiers, le P2AO leur a proposé de faire appel à des stagiaires (Bac+4) en aménagement du territoire de l'école Polytechnique de Tours. Proposition qu'elle a retenue.

En 2016, 4 étudiants ont séjourné pendant 3 mois sur le territoire et travaillé à la définition d'un projet d'aménagement culturel et touristique sur la commune de Saint-Evroult-Notre-Dame-du-Bois (+ une commune limitrophe). Pour cette mission, la collectivité a sollicité et obtenu Leader.

De ce travail, les étudiants ont proposé plusieurs projets que la commune a retenus et a commencé à mettre en œuvre. Parmi ceux-ci :

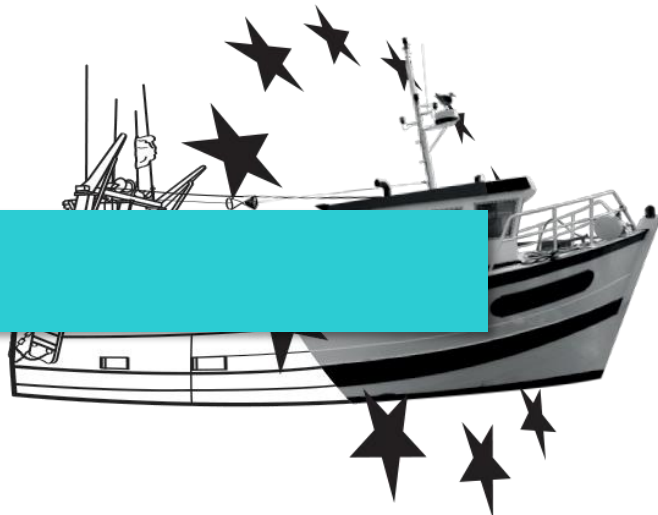
- L'aménagement d'un parcabout et le développement de nouvelles activités sur la base de loisirs (terrain de beach-volley),
- La création d'un centre d'interprétation sur le patrimoine de St-Evroult,
- La réhabilitation d'une nouvelle partie du logis abbatial pour en faire un gîte rural de 6 à 8 couchages,
- La réfection de la place située en plein cœur de bourg, desservant le logis abbatial,
- Le déplacement de la mairie sur la place centrale pour la rendre plus visible, plus accessible et en faire un lieu d'information touristique et culturel.



Commune de Saint-Evroult-Notre-Dame-du-Bois
FEADER : 69 600 €



AQUACULTURE




Acquisition d'une ligne de décorticage de coquillages (50)

La société Nouvelle Pêcheurie de Normandie est un mareyeur spécialisé dans les coquillages installé dans la zone conchylicole de Blainville-sur-Mer en Normandie. Afin de poursuivre le développement économique de l'entreprise et continuer de valoriser au mieux les produits de la pêche normands et français, un nouveau projet a été initié en 2016 avec la mise en place d'une chaîne de décorticage des coquillages frais. L'installation de cette chaîne permettra, après prétraitement de dégorgeage des produits, de cuire, écailler, séparer finement et inspecter les coquillages.

A cette chaîne, il est de plus prévu d'y intégrer deux systèmes permettant la mise en barquette automatique des produits :

- un dépilleur de barquettes
- et une ligne d'alimentation et de pesage automatique pour scelleuse de barquettes SEALPAC.

 SARL Nouvelle pêcheurie de Normandie
(Gouville sur mer)
FEAMP : 600 000€



Investissements ostréicoles - Baie des Veys et d'Asnelles/Meuvaines (14)

Le FEAMP a permis de construire un bâtiment ostréicole de 350 m² pour l'emballage de ses huitres. L'installation inclut une chaîne de triage et de calibrage complète des huitres, et la création d'une prise d'eau de mer pour alimenter des bassins de purification. Avec ce dispositif, il souhaite doubler sa production et assurer à ses clients une qualité optimale des produits. La production sera commercialisée en intégralité en paniers sous le nom «Huitres spéciales de Normandie». Ce développement contribuera à la création de 4 emplois.



 M. Christophe Lévêque
FEAMP : 110 000€



Ecloserie de homards (50)

L'objectif de l'entreprise est de produire des homards commercialisables en maîtrisant la phase d'éclosion. L'entreprise récupère des femelles « grainées » afin de déclencher l'éclosion dans un environnement parfaitement maîtrisé et sans prédateur. La technologie utilisée pourrait permettre d'atteindre un taux de survie de 30 % alors qu'il n'est que de 2/10 000 dans le milieu naturel.

L'entreprise ambitionne de réaliser l'ensemble du cycle d'élevage dans la ferme.

L'enjeu pour l'entreprise est de réaliser l'ensemble du cycle du homard en maîtrisant le grossissement jusqu'à une taille commercialisable dans un domaine où tout reste à améliorer. La ferme de homards est composée d'un bâtiment de 900 m² comprenant une nurserie dans un container et de bassin d'élevage. L'aide apportée concerne la construction du bâtiment de l'écloserie et son équipement en systèmes de filtration.



*King Lobsters – Ferme de
homards bleus
FEAMP : 224 959,74 €*



Production de moules du bouchot (50)

L'entreprise SARL Salines est une entreprise familiale. Implantée à Bricqueville sur mer depuis les années 60, cette entreprise est un précurseur de la moule de bouchot sur la côte ouest cotentine. L'entreprise produit majoritairement des moules mais possède également une activité ostréicole.

En 2020, elle a mis en place un plan de développement global lui permettant de se moderniser. La subvention a permis à l'entreprise d'investir dans des installations à terre (extension des bassins de purification, un groupe froid, une modification de la chaîne de traitement des moules : clippeuse, peseur/ensacheur) et des investissements d'exploitation (barge, pêcheuse à moule, arrache pieux, grappe-pieux).



*SARL Les Salines
FEAMP : 125 126,88 €*



Mise en place d'un système d'oxygénation du site d'élevage (27)

L'entreprise « Pisciculture de l'Eure » est composée de 4 sites de production, tous situés dans l'Eure :

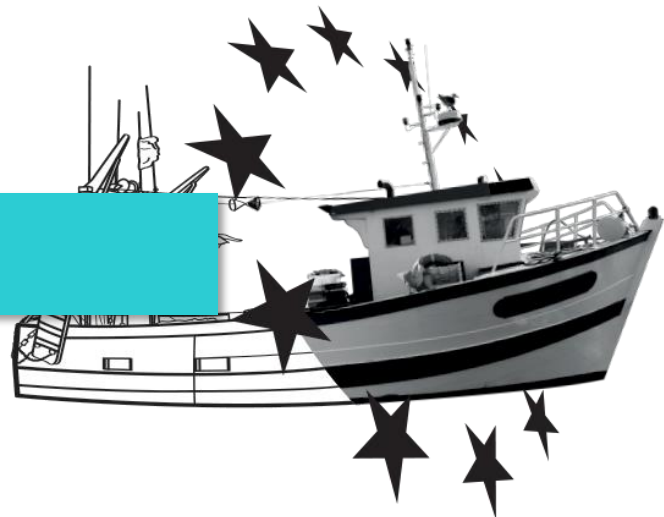
- Le site d'Hondouville, dédié à l'alevinage produit environ 60 tonnes de truitelles (50 grammes) par an. Ces dernières sont ensuite transférées sur les trois autres sites d'élevage.
- Les sites de Beaumont Le Roger et d'Arnières sur Iton disposent respectivement d'une capacité de production de 250 tonnes et de 200 tonnes de truite par an.
- Le site d'Acquigny, siège social de l'entreprise, dispose d'une capacité annuelle de production de 450 tonnes, avec un atelier de transformation permettant de commercialiser les truites (environ 150 à 200 tonnes par an) sous le label/marque « truite de Landres ».



La maîtrise de la concentration de l'oxygène dans les bassins piscicoles est essentielle pour sécuriser la production. Afin d'éviter toute baisse de concentration, la Pisciculture de l'Eure a décidé de mettre en place un système d'oxygénation du site d'Arnières sur Iton : les deux oxygénateurs permettent d'alimenter l'étang et les 5 bassins du hangar. Ce système permet également d'augmenter la capacité de production, de sécuriser le stock et de réduire les coûts énergétiques.



PÊCHE



Modernisation et réhabilitation du port de pêche du Havre



Depuis 2001, le port de pêche du Havre est concédé par le GPMH à la Coopérative maritime du Havre (COMHAV). Aujourd'hui, cette dernière ne dégage pas de marge de manœuvre pour assurer l'entretien normal du port ou pour supporter tout nouvel investissement. Dans ce contexte, afin de pérenniser l'activité de pêche, le Département a acté le 11 décembre 2017 le principe de la création du port de pêche du Havre.

Actuellement, le port de pêche du Havre n'est pas entretenu : les pontons et les passerelles d'accès sont en très mauvais état et présentent un danger pour les pêcheurs qui les empruntent tous les jours. Ainsi, l'état de vétusté et le caractère insuffisant des conditions de sécurité d'accès aux navires nécessitent le remplacement de ces installations. Ces ouvrages sont indispensables au maintien de l'activité de la pêche sur le port du Havre.



DEPARTEMENT DE SEINE MARITIME

FEAMP : 334 567,71€



Acquisition du navire d'occasion le « SAINT PATRICK » (50)

Aurélien LECARDONNEL est bulotier sur Blainville sur mer et possède les licences de pêche bulots et seiches. C'est un jeune pêcheur normand qui a bénéficié d'une aide FEAMP au titre de la mesure « Aide à la création d'entreprise pour les jeunes pêcheurs ».



Création d'une bande dessinée (76)



L'objectif de ce projet est de proposer un outil pédagogique aux élèves et aux pêcheurs en activité sur le sujet de la sécurité en mer.

Les bandes dessinées sont scénarisées par un enseignant graphiste, en lien avec les élèves, conformes à la réglementation internationale de navigation STWC.

Les cinq tomes sont dédiés à la sécurité, à la sûreté, aux situations d'urgence, aux engins de sauvetage et aux techniques associés

Le papier utilisé est imputrescible et indéchirable afin de permettre une conservation dans un milieu humide, comme les passerelles des navires.

« Les BD, ça permet d'avoir des marins qui sauvent leur peau », insiste Christophe Molin. L'objectif : faire baisser le nombre d'accidents en mer dans le secteur de la pêche, où le risque est très élevé ».





La balade d'Anton (50)

La balade d'Anton est un projet porté par un ostréiculteur, aidé d'une agence de tourisme. L'objectif est d'apporter une meilleure connaissance à un public large, de l'activité ostréicole et des dernières pêcheries de la Manche.

Mise en œuvre : création d'un attelage motorisé, capable de cheminer sur l'estran au plus près des parcs de la pointe d'Agon-Coutainville.

Durée de la visite : 1h45 de mars à novembre selon les dates de marée

L'attelage est composé d'un tracteur et d'une remorque à passagers. Les thèmes abordés par le guide chauffeur seront l'explication du panorama, le fonctionnement des marées, les activités de mytiliculture, les activités d'ostréiculture et le patrimoine maritime comprenant les pêcheries.



La Marmite de Lili (50)

2019 : construction d'un bâtiment de transformation des produits de la mer et aménagement pour un montant de 227 772 € : 113 886 € d'aides publiques (85 414 € FEAMP et 28 471 € REGION)

2021 : acquisition et installation de différents matériels tels que des marmites de cuisson et leurs paniers, des machines d'emballage, des viviers, des balances, d'un peseur et d'un gerbeur pour un montant de 51 645 € : 25 822 € d'aides publiques (19 367 € FEAMP et 6 455 € ETAT).



HORIZON 2020



NexTrust

Afin de réduire le pourcentage de volume de fret inutilisé, le projet NexTrust favorise l'utilisation de transports intermodaux. Cela devrait contraindre l'utilisation de camions roulant vide ou pas au maximum de leur capacité. De plus, une attention particulière est donnée à la mise en place d'optimisation des véhicules pour les livraisons « last mile », dans le cadre du commerce en ligne, afin d'éviter que des camions ne circulent en ville à vide.

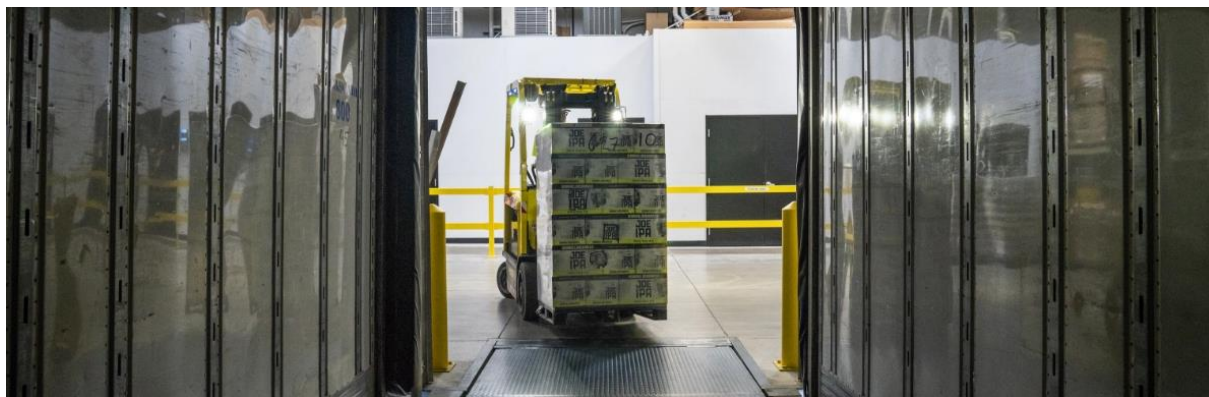
Ce projet se décline en trois phases :

Création et configuration des réseaux

Préparation et identification des différentes opportunités offertes : conformité législative, partage des gains, coopération

Gestion des collaborations : synchronisation, exécution, contrôles

Avec l'entreprise allemande TX Logistik en chef de file, ce projet regroupe 31 acteurs dont des entreprises européennes leaders dans le domaine de la logistique collaborative. Pour plus d'informations sur le partenariat : <https://cordis.europa.eu/project/rcn/193355/factsheet/en>



Partenaire normand : CRITT Transport et Logistique

Horizon 2020 : 18 000 000 € (total du projet) ; 162 975 € (CRITT Transport et Logistique)

ERASMUS+



HELPS

HELPS est un projet de coopération en matière d'innovation et d'échanges de bonnes pratiques (action-clé 2 : Partenariats stratégiques). Il s'appuie sur « Enerterre », dispositif d'aide solidaire à la rénovation de logements précaires pour les personnes défavorisées. Il vise à : Améliorer la qualité des logements de personnes en situation précaire ; faciliter l'emploi et diffuser le savoir-faire local ; créer une nouvelle dynamique des acteurs sur le territoire dans le domaine social ; former les artisans et les habitants à l'écoconstruction.

Les 7 Vents sont ici chef de file d'un groupe de cinq partenaires européens :

L'Association Enerterre (Manche) ;

Mediterranean Centre of Environment (Grèce) ;

TAPH-TAPH Bioconstruccion Arquitectura y Paisaje Holistico (Espagne) ;

Associazione N.E.T. (Italie) ;

Associazione Nazionale Città della Terra Cruda (Italie).



Le projet va également donner naissance à trois outils (une charte, un guide de préparation, des formations et validations de compétences) ainsi qu'un évènement de diffusion est prévu sur le territoire de chaque partenaire (juin 2019 en France) pour constituer des réseaux, animer des tables rondes et signer la charte au soutien du dispositif Enerterre.



*Porteur de projet : SCIC Les 7 Vents
Subvention européenne : 119 230 €*

EUROPE CREATIVE



CIRCUS NEXT

Le projet Circus Next a permis la création d'une plateforme en ligne destinée à coordonner et promouvoir le cirque contemporain à l'échelle européenne à travers des appels à candidatures.

Objectifs :

- Promouvoir les écritures innovantes de spectacles de cirque contemporain ;
- Accroître la visibilité des artistes et des auteurs émergents dans ce domaine.

Mise en œuvre :

Repérage, accompagnement et diffusion d'auteurs, metteurs en scènes et artistes du spectacle vivant émergents, impliqués dans le cirque contemporain qui proposent des écritures et des œuvres innovantes.

Avec 18 partenaires initiaux, ce projet comprend aujourd'hui 22 partenaires de toute l'Europe (Belgique, Italie, Finlande, Hongrie, Allemagne, Pays-Bas, Royaume-Uni, République tchèque, Portugal, Pologne, Lituanie, Suède, Serbie).

Les partenaires français sont, en plus du chef de file, au nombre de trois : La Brèche (Cherbourg, Normandie), La Grainerie (Occitanie), La Cascade (Auvergne-Rhône-Alpes).



Partenaire normand : PNAC La Brèche, Cherbourg

Montant total de l'opération : 626 566.42 € (montant indicatif)