



PAEC DU BASSIN DURDENT VEULETTE

Évaluation des programmes de développement rural (PDR) cofinancés par le FEADER et des programmes opérationnels régionaux (PO) cofinancés par le FEDER-FSE gérés par la Région Normandie

Lot 1 : Évaluation des mesures agro-environnementales et climatiques (MAEC) mises en œuvre dans le cadre des programmes de développement rural en Normandie : les MAEC encouragent-elles les nouvelles pratiques agricoles ?

Synthèse par territoire

Description de l'étude et zoom sur le territoire

Dans un souci d'amélioration du dispositif MAEC, la Région Normandie a réalisé une étude afin de faire un état des lieux du programme pour :

- Mesurer l'efficacité et l'efficience des MAEC à l'échelle du territoire normand ;
- Améliorer le cas échéant la qualité de leur mise en œuvre ;
- Tirer les enseignements en vue de la prochaine programmation.

Pour l'étude, 12 territoires représentatifs des enjeux environnementaux ont été sélectionnés sur l'ensemble de la région Normandie, dont le présent territoire.

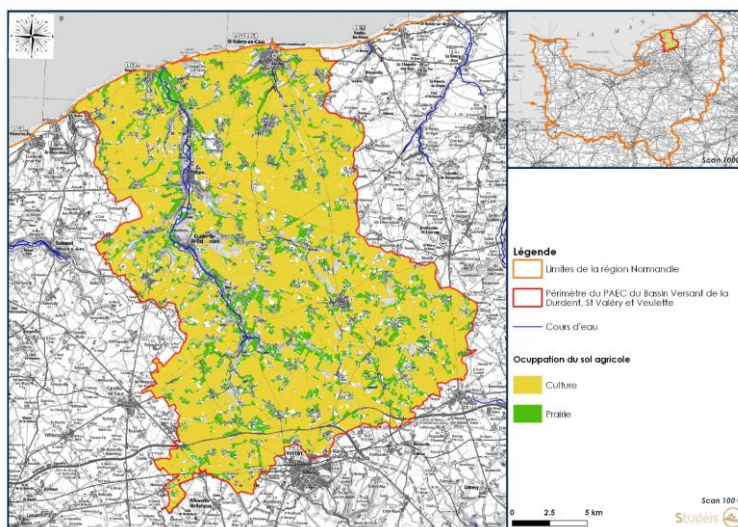
Courant 2019, une phase d'enquête auprès de 204 exploitations des 12 territoires sélectionnés a été lancée, afin de recueillir l'avis des exploitants sur un dispositif qui les concerne directement.

→ Sur ce territoire, **12 exploitants ont été rencontrés** dont 8 engagés et 4 non engagés.

Contexte spécifique au territoire

La population vieillissante des exploitants agricoles présents sur le territoire (68% de plus de 55 ans) engendre une certaine fragilité. D'autres éléments de contexte amenés par les exploitants rencontrés alimentent la fragilité de l'élevage localement :

- Les laiteries financent l'arrêt de l'élevage tout en achetant du lait venant de l'extérieur ;
- Les prairies et globalement l'élevage seraient trop peu aidés ;
- La sanctuarisation du bocage crée l'effet inverse par une motivation accrue à retourner quand c'est encore possible ;
- Chute des prix du lait et de la viande ;
- Augmentation du prix des parcelles, sous la pression des cultivateurs qui veulent tout retourner et avec l'aide de la SAFER.



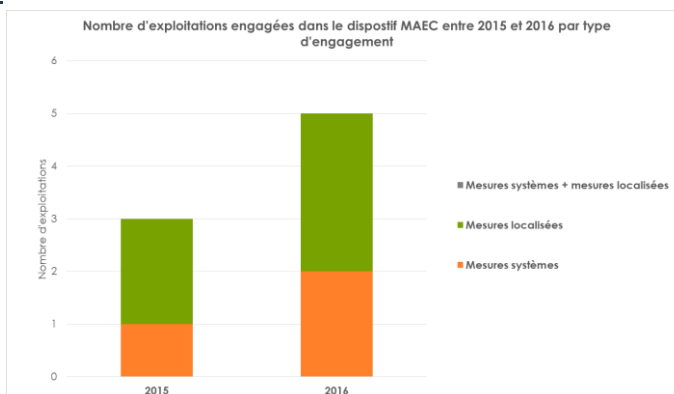
Parallèlement à cette déprise de l'élevage, le territoire comporte des potentialités actuelles et futures pour l'avenir agricole du territoire : des filières qui fonctionnent bien (pommes de terre, lin), un groupe d'exploitants ECOSOL qui vise à limiter les intrants et l'érosion, tout en maintenant la rentabilité.

Les exploitants ont aussi avancé des idées d'actions pour le territoire : créer un comité d'éthique pour encadrer l'attribution des aides et favoriser les petites structures, proposer des actions justifiées d'un point de vue efficience économique, associer davantage des agriculteurs dans l'élaboration des mesures, notamment les MAEC.

Typologie des bénéficiaires sur le PAEC

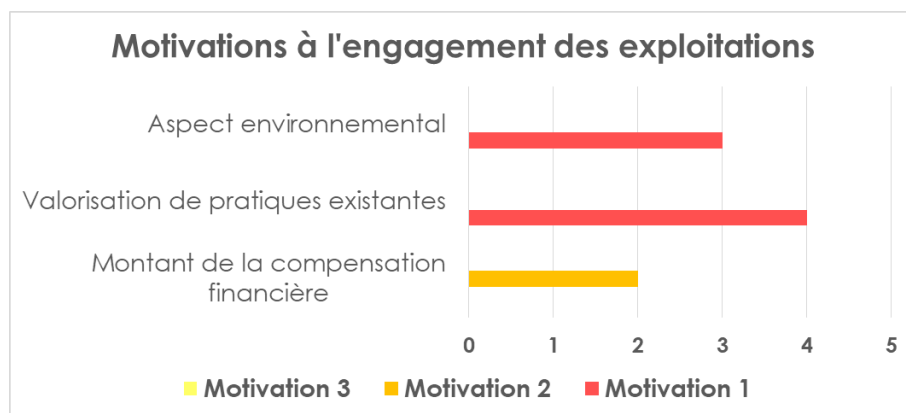
Le graphique ci-contre montre la part des exploitations engagées sur le territoire du PAEC du bassin versant Durdent Veulette en fonction du type d'engagement pour les campagnes de 2015 et 2016. Seules 8 exploitations étaient engagées sur ces 2 années.

Les exploitations engagées sur ce territoire sont des exploitations en **polyculture élevage (75%) ou élevages herbagers (25%)** avec une part équivalente **dans la SAU des exploitations de prairies permanentes (46% SAU) et des céréales (45%)**.



Quels sont les freins et les motivations des exploitants agricoles à la contractualisation dans le dispositif MAEC actuellement en place ?

La **lourdeur administrative perçue** par les différents acteurs rencontrés n'est finalement pas un réel frein à l'engagement des exploitants, ou du moins elle **est supportable** et compensée par les avantages financiers qu'apportent les MAEC.



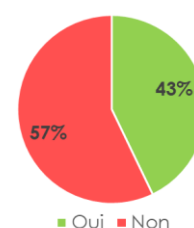
Sur ce territoire, la **motivation principale** des exploitants à l'engagement repose sur des **arguments financiers** que ce soit via la valorisation de pratiques déjà existantes (« effet d'aubaine ») ou la compensation financière liée à des changements de pratiques et sur l'**argument environnemental**.

Les actions d'animation et d'accompagnement des MAEC auprès des agriculteurs sont-elles suffisantes, pertinentes et utiles ?

Des actions d'animation ont été mises en place par le porteur de projet, le Syndicat mixte des bassins versant de la Durdent. En matière d'animation avant engagement, **seuls 36 % des exploitants enquêtés estiment que l'animation sur le territoire du PAEC est indispensable** pour s'engager dans ce dispositif.

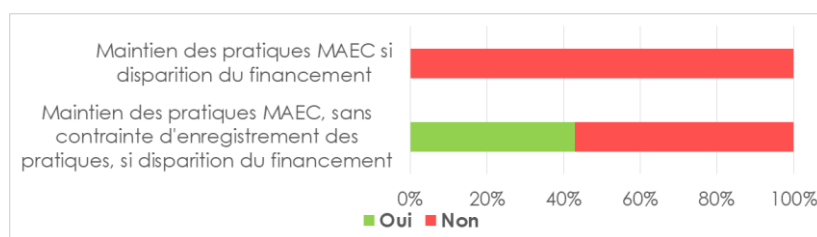
57 % des exploitants enquêtés indiquent ne pas avoir reçu d'aide pour mettre en œuvre les MAEC pendant la durée de contractualisation comme le montre le graphique ci-contre.

Etes-vous aidé pour le suivi de votre contractualisation ?



Quels sont les bénéfices concrets de ces pratiques agricoles sur l'environnement ?

Les enjeux du territoire sur le PAEC du bassin versant Durdent Veulette sont des enjeux « Eau », « Sol » et « Climat ». L'évaluation des **mesures proposées** au regard de ces enjeux a permis de conclure que celles-ci étaient **globalement bien adaptées aux enjeux « Eau » et « climat » et peu adaptées à l'enjeu « sol »**.



Sur ce territoire, des enquêtes auprès des exploitants, il ressort que **43 % maintiendraient les pratiques** des cahiers des charges en cas d'arrêt des compensations financières sur le territoire du PAEC. Ce maintien se ferait exclusivement sans les contraintes d'enregistrement des pratiques demandées dans les MAEC.

Les pistes d'amélioration proposées pour le prochain dispositif

Les pistes d'amélioration par les exploitants pour le prochain dispositif sont les suivantes :

- **Payer** les compensations financières à la date indiquée ;
- Avoir un dispositif **opérationnel** et **stable** dès le lancement ;
- **Améliorer le suivi** du dispositif (exploitant, animation, impact environnemental, etc.) ;
- **Améliorer l'accompagnement** des exploitants (avant et pendant la période de contractualisation) ;
- **Mieux communiquer** sur le dispositif (exploitation, public) ;
- Proposer des **contrôles à blanc** et/ou mettre en place des **contrôles pédagogiques** ;